

**Управление Федеральной службы
государственной статистики
по г. Санкт-Петербургу и Ленинградской области
(Петростат)**

**СОЦИАЛЬНО-ЭКОНОМИЧЕСКОЕ ПОЛОЖЕНИЕ
ЛЕНИНГРАДСКОЙ ОБЛАСТИ
В ЯНВАРЕ–ИЮНЕ 2020 ГОДА
(ЭКОНОМИЧЕСКИЙ ДОКЛАД В ТАБЛИЦАХ)**

**Санкт-Петербург
2020**

Настоящий экономический доклад в таблицах подготовлен на основе данных оперативной статистической отчетности.

В докладе приняты условные обозначения:

г	грамм	МВт	мегаватт
г.	год	млн.	миллион
га	гектар	млрд.	миллиард
Гкал	гигакалория	п.	поселок
дкл	декалитр	пасс-км	пассажиро-километр
долл.	доллар	плот.	плотный
ед.	единица	пог. м	погонный метр
кат.	катушка	р.	раз
кВА	киловольт-ампер	руб.	рубль
кВт	киловатт	т	тонна
кВт-ч	киловатт-час	т.г.	текущий год
кг	килограмм	т-км	тонно-километр
км	километр	трлн.	триллион
км ²	квадратный километр	тыс.	тысяча
км ³	кубический километр	усл.	условный
л	литр	усл. ед.	условная единица
м	метр	ц	центнер
м ²	квадратный метр	чел.	человек
м ³	кубический метр	шт.	штука
МВА	мегавольт-ампер	экз.	экземпляр
—	явление отсутствует		
...	данных не имеется		
х	сопоставление невозможно		
0,0	небольшая величина		

В отдельных случаях незначительные расхождения между итогом и суммой слагаемых объясняются округлением данных.

Ряд показателей, приведенных в докладе, рассчитан с учетом экспертной оценки.

В таблицах, отражающих ежемесячную динамику, показатели за последний месяц в последующем выпуске доклада уточняются по данным ежемесячной статистической отчетности в соответствии с методикой разработки. Относительные показатели в этих таблицах отражены в сопоставимой структуре отчитывающихся предприятий и организаций.

При расчете отдельных показателей, помещенных в докладе, использована информация территориальных органов федеральной исполнительной власти (министерств и ведомств), а также органов исполнительной власти Санкт-Петербурга и Ленинградской области.

Петростат является собственником государственной статистической информации на территории Санкт-Петербурга и Ленинградской области и обладает исключительными правами на издание и распространение статистических публикаций.

При использовании материалов органов государственной статистики ссылка на источник обязательна.

Официальное издание
код по каталогу 11001120
E-mail: petrostat@gks.ru
<http://petrostat.gks.ru>
© Петростат, 2020

СОДЕРЖАНИЕ

СВОДНЫЕ ИТОГИ.....	6
ОБОРОТ ОРГАНИЗАЦИЙ.....	8
ДОБЫВАЮЩИЕ И ОБРАБАТЫВАЮЩИЕ ПРОИЗВОДСТВА И ЭНЕРГЕТИКА.....	10
СТРОИТЕЛЬСТВО.....	13
ВВОД В ДЕЙСТВИЕ ЖИЛЫХ ДОМОВ.....	15
ТРАНСПОРТ.....	17
Транспортировка и хранение.....	17
Аварийность на автомобильном транспорте.....	19
ДЕЯТЕЛЬНОСТЬ В СФЕРЕ ТЕЛЕКОММУНИКАЦИЙ.....	19
СЕЛЬСКОЕ ХОЗЯЙСТВО.....	20
ОПТОВАЯ ТОРГОВЛЯ.....	26
ПОТРЕБИТЕЛЬСКИЙ РЫНОК.....	28
Розничная торговля.....	28
Общественное питание.....	32
Платные услуги населению.....	33
ЦЕНЫ.....	35
Потребительские цены.....	36
Цены на рынке жилья.....	41
Цены производителей.....	42
Индексы цен производителей промышленных товаров.....	42
Индексы тарифов на грузовые перевозки.....	45
Индексы тарифов на услуги связи для юридических лиц.....	46
Индексы цен производителей сельскохозяйственной продукции.....	47
РЫНОК ТРУДА.....	48
Занятость и безработица.....	48
Численность работников организаций.....	48
Безработица.....	51
Потребность организаций в работниках.....	53
Заработная плата.....	54
Задолженность организаций по заработной плате.....	58
ФИНАНСЫ.....	60
Показатели финансово-кредитной системы.....	60
НАЛОГОВАЯ СТАТИСТИКА.....	61
ФИНАНСЫ ОРГАНИЗАЦИЙ.....	63
Финансовые результаты деятельности организаций.....	63
Состояние платежей и расчетов в организациях.....	65
ИНСТИТУЦИОНАЛЬНЫЕ ПРЕОБРАЗОВАНИЯ.....	70
Характеристика организаций.....	70
ДЕМОГРАФИЧЕСКАЯ СИТУАЦИЯ.....	75
УРОВЕНЬ ЖИЗНИ НАСЕЛЕНИЯ.....	76
ЗДРАВООХРАНЕНИЕ.....	77
ПРЕСТУПНОСТЬ.....	78

ПРИЛОЖЕНИЕ

Производство важнейших видов товаров	80
Строительство объектов федеральной адресной инвестиционной программы	82
Ввод в действие жилых домов по муниципальным районам и городскому округу	86
Группировка муниципальных районов по индексу объемов производства мяса и молока	87
Цены на основные продукты питания и соотношение этих цен с ценой на говядину	88
Изменение заработной платы и сводного индекса потребительских цен	89
Количество организаций, учтенных в Статистическом регистре Росстата, по муниципальным районам и городскому округу	90
Количество индивидуальных предпринимателей, учтенных в Статистическом регистре Росстата, по муниципальным районам и городскому округу	91
МЕТОДОЛОГИЧЕСКИЙ КОММЕНТАРИЙ	93

**ЭКОНОМИЧЕСКИЕ
И СОЦИАЛЬНЫЕ
ПОКАЗАТЕЛИ**

ЛЕНИНГРАДСКАЯ ОБЛАСТЬ

СВОДНЫЕ ИТОГИ

млрд. рублей

	Абсолютные данные		В % к соответствующему периоду предыдущего года		Справочно: январь-июнь 2019 в % к январю-июню 2018
	июнь	январь-июнь	июнь	январь-июнь	
Оборот организаций (в действующих ценах),	226,3	1270,0	94,4	93,3	115,8
Индекс промышленного производства, %	х	х	94,8	97,2	х
Объем работ по виду деятельности "строительство"	20,3	93,5	90,3	92,9	2,1 р.
Ввод в действие жилых домов, тыс. м ²					
с учетом жилых домов на садовых участках	163,3	910,2	х	х	
без учета жилых домов на садовых участках	132,3	856,0	73,1	65,1	77,2
Объем услуг по транспортировке и хранению (без субъектов малого предпринимательства, в действующих ценах)	15,0	99,2	89,9	102,9	107,4
Объем услуг в сфере телекоммуникаций (без субъектов малого предпринимательства, в действующих ценах)	0,2	1,1	96,0	94,9	95,0
Объем продукции сельского хозяйства	6,4	33,3	107,8	99,9	100,6
Оборот оптовой торговли,	43,9	245,9	71,4	80,9	104,6
Оборот розничной торговли	39,5	219,1	98,5	102,1	105,3
пищевыми продуктами, включая напитки, и табачными изделиями	20,2	108,9	107,6	108,5	99,0
непродовольственными товарами	19,3	110,2	90,7	96,5	111,3
Оборот общественного питания	0,8	6,4	47,8	67,7	106,0
Объем платных услуг населению	6,1	39,0	89,2	91,0	101,0
Индекс потребительских цен, %	99,96	102,0 ¹⁾	102,4	102,5	102,4 ¹⁾

¹⁾Конец периода к декабрю предыдущего года.

СВОДНЫЕ ИТОГИ (ОКОНЧАНИЕ)

	Абсолютные данные		В % к соответствующему периоду предыдущего года		Справочно: январь-май 2019 в % к январю-маю 2018
	май	январь-май	май	январь-май	
Численность населения (на 1 июня 2020), тыс. человек	1881,8	x	101,2 ¹⁾	x	102,1 ²⁾
Средняя численность работников организации (без субъектов малого предпринимательства), тыс. человек	393	394	103,2	105,3	105,1
Численность официально зарегистрированных безработных (на конец июня 2020), тыс. человек	25,7	x	7,3 p.	x	117,6 ³⁾
Уровень зарегистрированной безработицы, (на конец июня 2020) в % от численности рабочей силы	2,7	x	x	x	x
Средняя начисленная заработная плата одного работника					
номинальная, рублей	47545	46918	99,1	102,5	106,7
реальная	x	x	96,4	100,0	102,1
Просроченная задолженность по заработной плате (на 1 июля 2020), тыс. рублей	16355	x	140,1 ⁴⁾	x	19,1 ⁵⁾
Численность работников, перед которыми имеется просроченная задолженность по заработной плате (на 1 июля 2020), человек	309	x	1,8 p. ⁴⁾	x	32,7 ⁵⁾

1) 1 июня 2020 года к 1 июня 2019 года.

2) 1 июня 2019 года к 1 июня 2018 года.

3) Июнь 2019 года к июню 2018 года.

4) 1 июля 2020 года к 1 июля 2019 года.

5) 1 июля 2019 года к 1 июля 2018 года.

ЛЕНИНГРАДСКАЯ ОБЛАСТЬ

ОБОРОТ ОРГАНИЗАЦИЙ

Оборот организаций по видам экономической деятельности¹⁾ в январе–июне 2020 года

в действующих ценах

	Млн. рублей	В % к		Справочно: январь-июнь 2019, в % к итогу
		соответ- ствующему периоду 2019	итого	
Всего	1269987	93,3	100	100
в том числе организации с основным видом деятельности:				
сельское, лесное хозяйство, охота, рыболовство и рыбоводство	43680	99,6	3,4	3,2
растениеводство и животноводство, охота и предоставление соответствующих услуг в этих областях	33588	101,2	2,6	2,4
лесоводство и лесозаготовки	8532	90,3	0,7	0,7
рыболовство и рыбоводство	1561	131,4	0,1	0,1
добыча полезных ископаемых	8298	68,8	0,7	0,9
обрабатывающие производства	469240	86,8	36,9	39,8
в том числе производство:				
пищевых продуктов	65642	102,9	5,2	4,7
напитков	2312	82,4	0,2	0,2
табачных изделий	49680	133,6	3,9	2,7
текстильных изделий	5795	136,6	0,5	0,3
одежды	371	95,0	0,0	0,0
кожи и изделий из кожи	28	3,7	0,0	0,1
изделий из дерева и пробки, кроме мебели, изделий из соломки и материалов для плетения, обработка древесины	10184	84,4	0,8	0,9
бумаги и бумажных изделий	47008	96,5	3,7	3,6
деятельность полиграфическая и копирование носителей информации	6021	123,5	0,5	0,4
кокса и нефтепродуктов	91000	67,5	7,2	9,9
химических веществ и химических продуктов	44117	105,9	3,5	3,1
лекарственных средств и материалов, применяемых в медицинских целях	4761	3,5 п.	0,4	0,1
резиновых и пластмассовых изделий	19857	71,2	1,6	2,0
прочей неметаллической минеральной продукции	29767	98,8	2,3	2,2
металлургическое	9742	83,5	0,8	0,9
готовых металлических изделий, кроме машин и оборудования	18061	95,4	1,4	1,4
компьютеров, электронных и оптических изделий	3100	117,5	0,2	0,2
электрического оборудования	13671	112,9	1,1	0,9

¹⁾ Итоги по "хозяйственным" видам деятельности получены как результат агрегирования данных по организациям в соответствии с их основным видом деятельности.

ЛЕНИНГРАДСКАЯ ОБЛАСТЬ

Оборот организаций по видам
экономической деятельности в январе–июне 2020 года (окончание)

в действующих ценах

	Млн. рублей	В % к		Справочно: январь-июнь 2019, в % к итогу
		соответ- ствующему периоду 2019	итого	
машин и оборудования, не включенных в другие группировки	7593	64,2	0,6	0,9
автотранспортных средств, прицепов и полуприцепов	5808	66,3	0,5	0,6
прочих транспортных средств и оборудования	25700	52,2	2,0	3,6
мебели	2866	97,9	0,2	0,2
прочих готовых изделий	1498	79,0	0,1	0,1
ремонт и монтаж машин и оборудования	4660	45,4	0,4	0,8
обеспечение электрической энергией, газом и паром; кондиционирование воздуха	134518	98,4	10,6	10,0
водоснабжение; водоотведение, организация сбора и утилизации отходов, деятельность по ликвидации загрязнений	8628	119,1	0,7	0,5
строительство	97048	90,9	7,6	7,8
торговля оптовая и розничная; ремонт автотранспортных средств и мотоциклов	326482	98,0	25,7	24,5
в том числе торговля:				
оптовая и розничная автотранспортными средствами и мотоциклами и их ремонт	30079	73,2	2,4	3,0
оптовая, кроме оптовой торговли автотранспортными средствами и мотоциклами	151213	94,3	11,9	11,8
розничная, кроме торговли автотранспорт- ными средствами и мотоциклами	145191	110,1	11,4	9,7
транспортировка и хранение	112268	101,0	8,8	8,2
деятельность гостиниц и предприятий общественного питания	4599	81,9	0,4	0,4
деятельность в области информации и связи	3265	90,3	0,3	0,3
деятельность по операциям с недвижимым имуществом	22317	93,4	1,8	1,8
деятельность профессиональная, научная и техническая	10181	90,7	0,8	0,8
из них:				
научные исследования и разработки	2369	57,1	0,2	0,3
деятельность административная и сопутствующие дополнительные услуги	13656	141,3	1,1	0,7
государственное управление и обеспечение военной безопасности; социальное обеспечение	1158	119,6	0,1	0,1
образование	818	74,8	0,1	0,1
деятельность в области здравоохранения и социальных услуг	11658	114,5	0,9	0,7
деятельность в области культуры, спорта, организации досуга и развлечений	1300	91,2	0,1	0,1
предоставление прочих видов услуг	872	82,0	0,1	0,1

ЛЕНИНГРАДСКАЯ ОБЛАСТЬ

ДОБЫВАЮЩИЕ И ОБРАБАТЫВАЮЩИЕ ПРОИЗВОДСТВА И ЭНЕРГЕТИКА

Индекс промышленного производства¹⁾ в январе–июне 2020 года по сравнению с январем–июнем 2019 года составил 97,2%.

Индексы промышленного производства по основным видам деятельности в январе–июне 2020 года

	В % к январю-июню 2019
Добыча полезных ископаемых	108,5
Обрабатывающие производства	98,6
Обеспечение электрической энергией, газом и паром; кондиционирование воздуха	91,1
Водоснабжение; водоотведение, организация сбора и утилизации отходов, деятельность по ликвидации загрязнений	104,2

Наибольшее влияние на индекс промышленного производства в январе–июне 2020 года оказало его значение в обрабатывающих производствах, на долю которых приходилось 75,3% промышленности области.

Индексы промышленного производства по видам деятельности в составе обрабатывающих производств в январе–июне 2020 года

	В % к январю-июню 2019
Производство:	
пищевых продуктов	107,6
напитков	133,9
табачных изделий	114,2
текстильных изделий	124,5
одежды	113,1
кожи и изделий из кожи	44,3
изделий из дерева и пробки, кроме мебели, изделий из соломки и материалов для плетения, обработка древесины	86,4
бумаги и бумажных изделий	108,3
деятельность полиграфическая и копирование носителей информации	147,0
кокса и нефтепродуктов	100,8
химических веществ и химических продуктов	111,9
лекарственных средств и материалов, применяемых в медицинских целях	83,9
резиновых и пластмассовых изделий	82,5
прочей неметаллической минеральной продукции	106,2
металлургическое	105,8
готовых металлических изделий, кроме машин и оборудования	88,6
компьютеров, электронных и оптических изделий	132,2
электрического оборудования	97,7
машин и оборудования, не включенных в другие группировки	73,4
автотранспортных средств, прицепов и полуприцепов	62,8
прочих транспортных средств и оборудования	74,6
мебели	29,6
прочих готовых изделий	130,1
ремонт и монтаж машин и оборудования	68,3

¹⁾ Индекс промышленного производства исчисляется по видам деятельности «Добыча полезных ископаемых», «Обрабатывающие производства», «Обеспечение электрической энергией, газом и паром; кондиционирование воздуха», «Водоснабжение; водоотведение, организация сбора и утилизации отходов, деятельность по ликвидации загрязнений» на основе данных о динамике производства важнейших товаров-представителей (в натуральном и стоимостном выражении). С января 2020 года в качестве весов используется структура валовой добавленной стоимости по видам экономической деятельности 2018 базисного года.

ЛЕНИНГРАДСКАЯ ОБЛАСТЬ

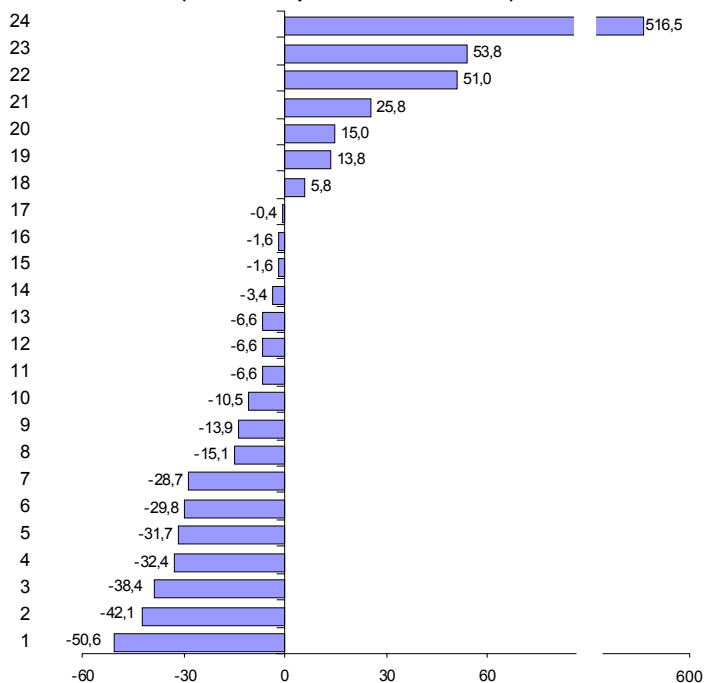
Объем отгруженных товаров
собственного производства, выполненных работ и услуг
по видам деятельности¹⁾ в январе–июне 2020 года

в действующих ценах

	Млн. рублей	В % к январю–июню 2019
Добыча полезных ископаемых	6928	101,4
Обрабатывающие производства	456543	88,3
из них производство:		
пищевых продуктов	74939	115,0
напитков	2322	86,1
табачных изделий	41023	1,5 р.
текстильных изделий	4820	113,8
одежды	361	93,4
кожи и изделий из кожи	28	93,4
изделий из дерева и пробки, кроме мебели, изделий из соломки и материалов для плетения, обработка древесины	10578	84,9
бумаги и бумажных изделий	45343	93,4
деятельность полиграфическая и копирование носителей информации	5796	1,5 р.
кокса и нефтепродуктов	90931	67,6
химических веществ и химических продуктов	44625	105,8
лекарственных средств и материалов, применяемых в медицинских целях	4669	6,2 р.
резиновых и пластмассовых изделий	19079	70,2
прочей неметаллической минеральной продукции	28401	99,6
металлургическое	6295	89,5
готовых металлических изделий, кроме машин и оборудования	18491	96,6
компьютеров, электронных и оптических изделий	2687	125,8
электрического оборудования	12642	98,4
машин и оборудования, не включенных в другие группировки	5271	57,9
автотранспортных средств, прицепов и полуприцепов	6258	61,6
прочих транспортных средств и оборудования	23998	49,4
мебели	2201	98,4
прочих готовых изделий	1142	68,3
ремонт и монтаж машин и оборудования	4646	71,3
Обеспечение электрической энергией, газом и паром; кондиционирование воздуха	83659	97,8
Водоснабжение; водоотведение, организация сбора и утилизации отходов, деятельность по ликвидации загрязнений	7835	110,3

¹⁾ По «чистым» видам экономической деятельности.

Темпы прироста (снижения) отгруженной продукции обрабатывающих производств в январе–июне 2020 года (в % к январю–июню 2019 года)



Производство:

- | | |
|---|--|
| 1 – прочих транспортных средств и оборудования | 13 – кожи и изделий из кожи |
| 2 – машин и оборудования, не включенных в другие группировки | 14 – готовых металлических изделий, кроме машин и оборудования |
| 3 – автотранспортных средств, прицепов и полуприцепов | 15 – электрического оборудования |
| 4 – кокса и нефтепродуктов | 16 – мебели |
| 5 – прочих готовых изделий | 17 – прочей неметаллической минеральной продукции |
| 6 – резиновых и пластмассовых изделий | 18 – химических веществ и химических продуктов |
| 7 – ремонт и монтаж машин и оборудования | 19 – текстильных изделий |
| 8 – изделий из дерева и пробки, кроме мебели, изделий из соломки и материалов для плетения, обработка древесины | 20 – пищевых продуктов |
| 9 – напитков | 21 – компьютеров, электронных и оптических изделий |
| 10 – металлургическое | 22 – табачных изделий |
| 11 – одежды | 23 – деятельность полиграфическая и копирование носителей информации |
| 12 – бумаги и бумажных изделий | 24 – лекарственных средств и материалов, применяемых в медицинских целях |

ЛЕНИНГРАДСКАЯ ОБЛАСТЬ

СТРОИТЕЛЬСТВО

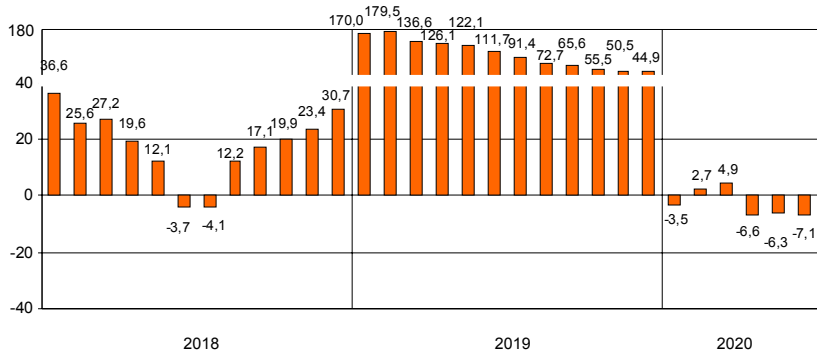
По виду деятельности "строительство" в январе–июне 2020 года объем работ составил 93,5 млрд. рублей, индекс физического объема к январю–июню 2019 года – 92,9%.

Объем работ, выполненных по виду деятельности "строительство"

	2019			2020		
	млн. рублей	в % к соответствующему периоду предыдущего года	предыдущему месяцу	млн. рублей	в % к соответствующему периоду предыдущего года	предыдущему месяцу
январь	12599	2,7 р.	48,3	12885	96,5	40,7
февраль	13019	2,9 р.	102,7	14824	108,6	115,4
март	14042	1,8 р.	107,3	16060	109,1	107,8
I квартал	39660	2,4 р.	х	43769	104,9	х
апрель	19202	2,1 р.	134,0	13346	68,7	84,5
май	16705	2,1 р.	86,7	16022	95,2	120,1
июнь	22432	1,8 р.	134,0	20346	90,3	127,1
I полугодие	97999	2,1 р.	х	93484	92,9	х
июль	23010	135,3	102,2			
август	26324	118,5	114,1			
сентябрь	33163	139,9	125,5			
январь–сентябрь	180496	1,7 р.	х			
октябрь	20163	99,7	60,6			
ноябрь	19760	113,2	97,7			
декабрь	31543	114,5	1,6 р.			
январь–декабрь	251962	144,9	х			

На конец июня 2020 года общий объем заказов (контрактов) на проведение строительного подряда организациями (без субъектов малого предпринимательства) в последующие периоды составил 53,3 млрд. рублей. Организаниями различных видов деятельности в январе–июне 2020 года выполнено хозяйственным способом строительного подряда работ на 95,7 млн. рублей.

Прирост (снижение) объема работ, выполненных по виду деятельности "строительство" (нарастающим итогом, в % к соответствующему периоду предыдущего года)



ЛЕНИНГРАДСКАЯ ОБЛАСТЬ

В январе–июне 2020 года за счет нового строительства и реконструкции введено в действие 86 производственных мощностей и объектов социальной инфраструктуры, отдельные виды которых представлены в таблице.

Ввод в действие производственных мощностей и объектов социальной инфраструктуры в январе–июне 2020 года

	<i>Единицы измерения мощностей</i>	<i>Введено</i>
<i>Сельское, лесное хозяйство, охота, рыболовство и рыбоводство</i>		
Помещения для птицы	тыс. птицемест	12,4
Птицефабрика мясного направления	тонн в смену	2,0
<i>Обеспечение электрической энергией, газом и паром; кондиционирование воздуха</i>		
Котельные	ед.	5
Линии электропередач	км	2,7
Газификация	км	0,4
<i>Торговля оптовая и розничная; ремонт автотранспортных средств и мотоциклов</i>		
Станция технического обслуживания автомобилей	тыс. м ² общей площади	1,5
Торговые предприятия	тыс. м ² торговой площади	6,8
<i>Транспортировка и хранение</i>		
Общетоварные склады	тыс. м ² общей площади	11,2
<i>Деятельность по операциям с недвижимым имуществом</i>		
Капитальные гаражи	машиномест	503
<i>Образование</i>		
Общеобразовательные организации	ученических мест	2675
Дошкольные образовательные организации	мест	745
<i>Деятельность в области культуры, спорта, организации досуга и развлечений</i>		
Стадионы	мест	2500

ЛЕНИНГРАДСКАЯ ОБЛАСТЬ

Ввод в действие жилых домов в январе–июне 2020 года составил 910,2¹⁾ тыс. м², в том числе без учета жилых домов, построенных на земельных участках, предназначенных для ведения гражданами садоводства, 856,0 тыс. м², что на 34,9% меньше, чем в январе–июне 2019 года.

Ввод в действие жилых домов

	2019				2020			
	введено		в % к соответствующему периоду предыдущего года		введено		в % к соответствующему периоду предыдущего года	
	общей площади, тыс. м ²	квартир, тир	общая площадь	квартиры	общей площади, тыс. м ²	квартир, тир	общая площадь	квартиры
январь	131,3	2712	36,5	36,8	103,4	1675	78,8	61,8
февраль	273,9	7885	55,3	77,5	188,1	1859	68,7	23,6
март	306,0	6354	91,1	102,0	272,8	4682	89,1	73,7
I квартал	711,2	16951	59,7	71,3	564,3	8216	79,3	48,5
апрель	222,0	3504	96,7	73,1	15,5	124	13,4	14,2
май	147,9	2693	148,4	2,1 п.	<u>167,1</u> ¹⁾	<u>2874</u> ¹⁾	97,3 ²⁾	99,0 ²⁾
июнь	233,9	5085	128,9	1,6 п.	<u>163,3</u> ¹⁾	<u>2191</u> ¹⁾	73,1 ²⁾	58,8 ²⁾
I полугодие	1315,0	28233	77,2	85,3	<u>910,2</u> ¹⁾	<u>13405</u> ¹⁾	65,1 ²⁾	45,7 ²⁾
июль	99,5	1427	77,2	73,0	856,0	12912		
август	148,1	2498	1,8 п.	2,6 п.				
сентябрь	<u>116,2</u> ¹⁾	<u>1399</u> ¹⁾	66,7 ²⁾	46,0 ²⁾				
январь–сентябрь	<u>1678,8</u> ¹⁾	<u>33557</u> ¹⁾	80,4 ²⁾	85,9 ²⁾				
октябрь	317,7	3566	2,0 п.	131,4				
ноябрь	108,1	1892	70,8	65,6				
декабрь	<u>825,7</u> ¹⁾	<u>10869</u> ¹⁾	3,5 п. ²⁾	1,7 п. ²⁾				
январь–декабрь	<u>2930,2</u> ¹⁾	<u>49884</u> ¹⁾	110,0 ²⁾	97,4 ²⁾				

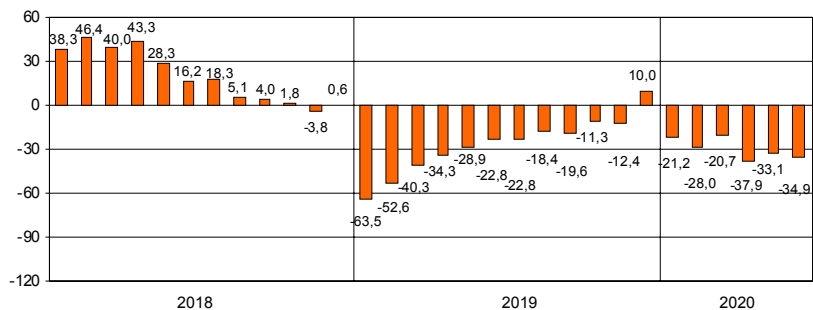
Лидерами по вводу в действие жилых домов в январе–июне 2020 года являются Всеволожский район – 480,2 тыс. м², из которых 16,6% приходится на индивидуальное жилищное строительство, Гатчинский район – 140,7 тыс. м² – 98,8% ИЖС.

¹⁾ С учетом жилых домов, построенных на земельных участках, предназначенных для ведения гражданами садоводства.

²⁾ В целях обеспечения сопоставимости с предыдущими периодами относительные показатели рассчитаны без учета жилых домов, построенных на земельных участках, предназначенных для ведения гражданами садоводства.

ЛЕНИНГРАДСКАЯ ОБЛАСТЬ

**Прирост (снижение) ввода в действие жилых домов
(нарастающим итогом, в % к соответствующему периоду предыдущего года)**



**Ввод в действие жилых домов
организациями различных форм собственности в январе–июне 2020 года**

	Введено общей площади, тыс. м ²	В % к	
		соответ- ствующему периоду 2019	итогу
Всего	910,2	x	100
без учета жилых домов в садоводствах	856,0	65,1	100
организациями всех форм собственности:	462,3	49,5	50,8
российская	456,2	48,9	50,1
государственная	0,7	17,4	0,1
частная	455,4	49,0	50,0
иностранная	6,1	x	0,7
населением за счет собственных и привлеченных средств (3101 дом)	447,9	x	49,2
без учета жилых домов в садоводствах (2608 домов)	393,8	103,1	46,0

ЛЕНИНГРАДСКАЯ ОБЛАСТЬ

ТРАНСПОРТ

Транспортировка и хранение ¹⁾

Объем услуг по транспортировке и хранению, оказанных организациями Ленинградской области (без субъектов малого предпринимательства), в январе–июне 2020 года составил 99,2 млрд. рублей и в действующих ценах увеличился по сравнению с январем–июнем 2019 года на 2,9%.

Динамика коммерческих перевозок грузов и грузооборота автотранспорта организаций всех видов экономической деятельности в 2020 году (без субъектов малого предпринимательства)

	Перевезено грузов			Грузооборот		
	тыс. тонн	в % к соответствующему периоду 2019	справочно: 2019 в % к 2018	млн. тонно-км	в % к соответствующему периоду 2019	справочно: 2019 в % к 2018
январь	972,4	143,3	51,7	149,7	125,8	60,8
февраль	1196,9	134,0	60,1	171,8	120,1	65,1
март	185,4	х ²⁾	89,0	48,9	х ²⁾	85,9
I квартал	2354,7	х	68,2	370,4	х	71,7
апрель	167,3	х	113,0	57,6	х	104,5
май	165,2	х	84,6	50,0	х	73,1
июнь	170,2	х	88,4	59,9	х	98,2
I полугодие	2857,4	х	83,7	537,9	х	80,7

¹⁾ Включая почтовые и курьерские услуги.

²⁾ В марте 2020 года произошло перераспределение объемов перевозок грузов в связи с перерегистрацией транспортной организации из Ленинградской области в Санкт-Петербург.

ЛЕНИНГРАДСКАЯ ОБЛАСТЬ

Динамика перевозок пассажиров автобусами по маршрутам регулярных перевозок

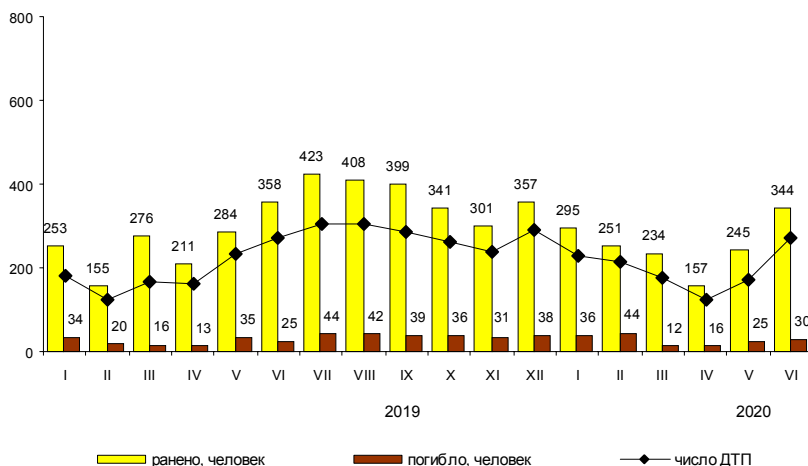
	Перевезено пассажиров			Пассажирооборот		
	млн. человек	в % к		млн. пасс-км	в % к	
		соответ- ствующему периоду предыду- щего года	предыду- щему месяцу		соответ- ствующему периоду предыду- щего года	предыду- щему месяцу
2019						
январь	5,8	138,1	126,1	99,4	119,9	106,7
февраль	6,0	142,8	103,4	100,4	123,5	101,0
март	6,0	127,7	100,0	106,0	118,8	105,6
I квартал	17,8	135,9	х	305,8	120,7	х
апрель	6,1	129,8	103,2	110,7	119,5	104,4
май	6,0	115,4	98,4	111,3	109,1	100,5
июнь	5,9	120,4	97,2	107,6	109,8	97,6
I полугодие	35,8	128,3	х	635,4	116,2	х
июль	5,8	118,4	98,5	109,7	106,9	102,0
август	5,8	116,0	100,4	109,1	107,8	99,5
сентябрь	5,5	112,2	94,8	100,2	102,5	91,8
январь-сентябрь	52,9	123,9	х	954,4	112,5	х
октябрь	5,4	110,2	98,2	97,7	100,0	97,5
ноябрь	5,1	108,5	94,4	94,8	101,8	97,0
декабрь	5,2	113,0	101,9	91,4	98,1	96,4
январь-декабрь	68,6	120,6	х	1238,3	109,3	х
2020						
январь	5,0	86,2	96,2	89,7	90,2	98,1
февраль	4,8	80,0	96,0	86,2	85,9	96,1
март	4,7	78,3	97,9	84,4	79,6	97,9
I квартал	14,5	81,5	х	260,3	85,1	х
апрель	1,5	24,6	31,9	30,6	27,6	36,3
май	2,2	36,7	146,7	37,5	33,7	122,5
июнь	3,4	57,6	1,5 р.	58,0	53,9	1,5 р.
I полугодие	21,6	60,3	х	386,4	60,8	х

Аварийность на автомобильном транспорте¹⁾

Сведения о дорожно-транспортных происшествиях в январе–июне 2020 года

	Количество ДТП		Погибло		Ранено	
	единиц	в % к январю-июню 2019	человек	в % к январю-июню 2019	человек	в % к январю-июню 2019
Всего	1210	103,4	170	116,4	1560	97,8
в том числе с участием детей до 16 лет	123	79,9	10	111,1	146	86,4

Динамика дорожно-транспортных происшествий



ДЕЯТЕЛЬНОСТЬ В СФЕРЕ ТЕЛЕКОММУНИКАЦИЙ²⁾

Объем телекоммуникационных услуг, оказанных организациями Ленинградской области (без субъектов малого предпринимательства), в январе–июне 2020 года составил 1,1 млрд. рублей и в действующих ценах уменьшился по сравнению с январем–июнем 2019 года на 5,1%.

¹⁾ По предварительным данным Управления государственной инспекции безопасности дорожного движения ГУ МВД России по г. Санкт-Петербургу и Ленинградской области. Помесячное распределение может не совпадать с итогами, приведенными в таблице.

²⁾ Сведения приводятся по месту регистрации организаций.

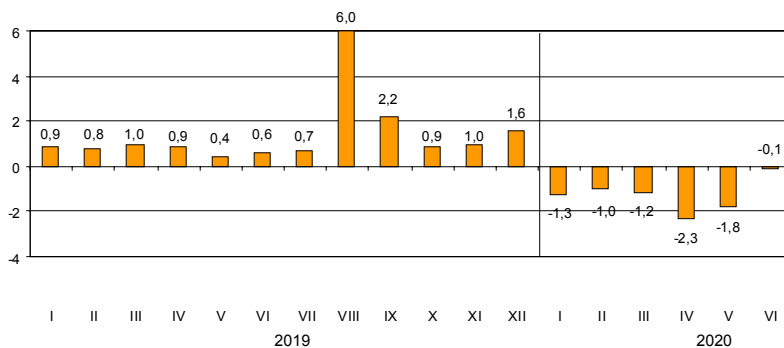
ЛЕНИНГРАДСКАЯ ОБЛАСТЬ

СЕЛЬСКОЕ ХОЗЯЙСТВО

Производство сельскохозяйственной продукции

Объем производства продукции сельского хозяйства в Ленинградской области в январе–июне 2020 года составил 33,3 млрд. рублей и по сравнению с уровнем января–июня 2019 года снизился на 0,1% (годом ранее наблюдался рост на 0,6%), в том числе в сельскохозяйственных организациях – 31,3 млрд. рублей (на 0,1% меньше).

Прирост (снижение) производства продукции сельского хозяйства (нарастающим итогом, в % к соответствующему периоду предыдущего года)

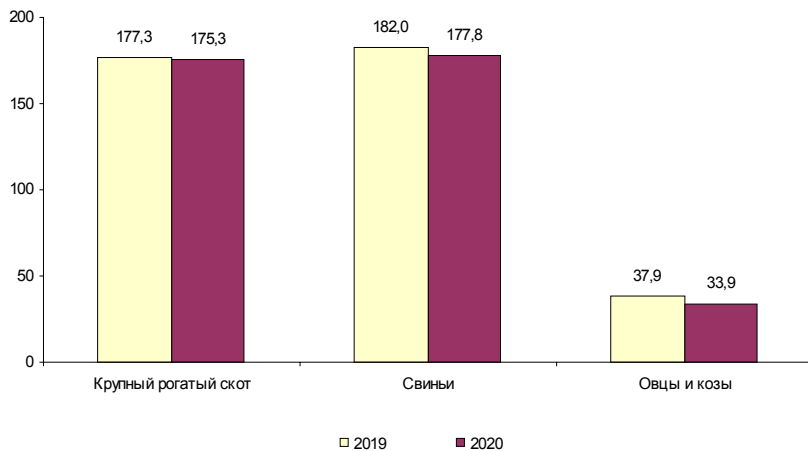


Растениеводство

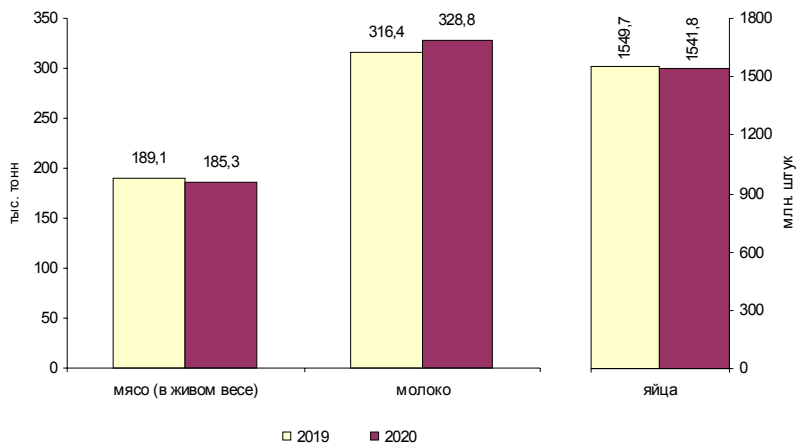
По состоянию на 1 июля текущего года в сельхозорганизациях собрано 14,4 тыс. тонн овощей защищенного грунта, что на 11,8% меньше, чем год назад.

Поголовье скота в хозяйствах всех категорий (на 1 июля, тыс. голов)

ЛЕНИНГРАДСКАЯ ОБЛАСТЬ



Объем производства основных продуктов животноводства в хозяйствах всех категорий в январе-июне



ЛЕНИНГРАДСКАЯ ОБЛАСТЬ

Животноводство

Поголовье скота и птицы

	Июль 2020, тыс. голов	на начало месяца			
		Июль 2020 в % к		Справочно: июль 2019 в % к	
		июню 2020	июлю 2019	июню 2019	июлю 2018
<i>Хозяйства всех категорий</i>					
Крупный рогатый скот	175,3	100,4	98,9	100,8	99,5
в том числе коровы	75,7	100,4	97,9	100,3	100,5
Свиньи	177,8	101,8	97,7	104,9	102,7
Овцы и козы	33,9	99,0	89,7	102,3	108,3
Птица, млн. голов	30,1	100,3	103,1	97,8	95,4
<i>Сельскохозяйственные организации</i>					
Крупный рогатый скот	159,7	100,3	98,4	100,8	99,4
в том числе коровы	68,9	100,3	97,3	100,1	100,0
Свиньи	172,1	101,8	97,9	105,0	102,9
Овцы и козы	6,5	97,7	92,6	104,6	113,9
Птица, млн. голов	29,5	100,3	103,1	97,7	95,2

К началу июля 2020 года на хозяйства населения и фермеров приходилось 8,9% поголовья крупного рогатого скота, 3,2% – свиней, 81,0% – овец и коз.

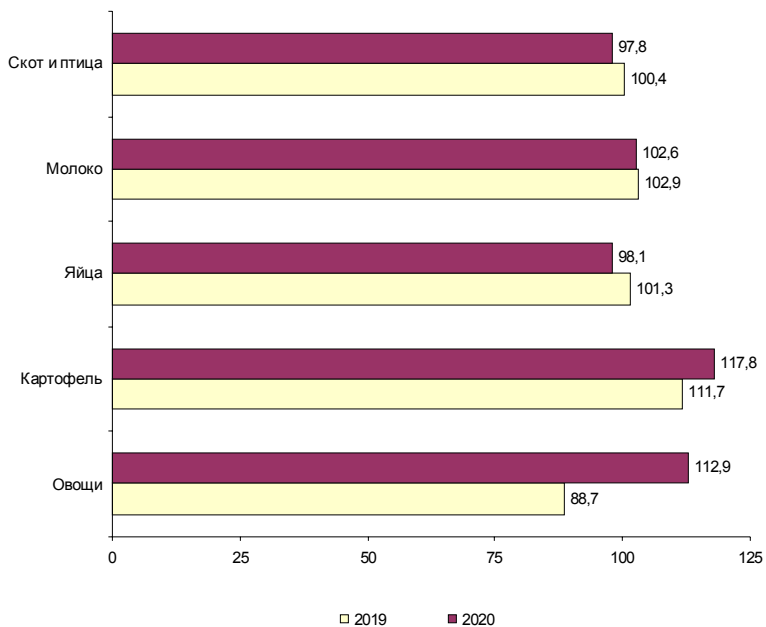
Производство основных видов продукции животноводства в январе–июне 2020 года

	Тыс. тонн	В % к соответ- ствующему периоду 2019	Справочно:
			январь-июнь 2019 в % к январю-июню 2018
<i>Хозяйства всех категорий</i>			
Мясо (скот и птица на убой в живом весе)	185,3	98,0	100,5
Молоко	328,8	103,9	101,4
Яйца, млн. штук	1541,8	99,5	96,8
<i>Сельскохозяйственные организации</i>			
Мясо (скот и птица на убой в живом весе)	181,4	98,0	100,3
Молоко	310,8	104,0	101,4
Яйца, млн. штук	1514,4	99,5	96,8

Хозяйствами населения и фермерами произведено 2,1% мяса, 5,5% молока и 1,8% яиц.

ЛЕНИНГРАДСКАЯ ОБЛАСТЬ

Объем реализации основных продуктов сельского хозяйства сельхозорганизациями в январе–июне (в % к соответствующему периоду предыдущего года)



ЛЕНИНГРАДСКАЯ ОБЛАСТЬ

Продуктивность скота и птицы в сельскохозяйственных организациях

	Январь- июнь 2020	В % к соответ- ствующему периоду 2019	Справочно: январь-июнь 2019 в % к январю-июню 2018
Надой молока на одну корову ¹⁾ , кг	4598	105,3	103,4
Средняя яйценоскость одной курицы-несушки ²⁾ , штук	156	100,0	99,4

Объем реализации сельскохозяйственных продуктов в январе–июне 2020 года

	Тыс. тонн	В % к соответ- ствующему периоду 2019	Справочно: январь-июнь 2019 в % к январю-июню 2018
<i>Хозяйства всех категорий</i>			
Скот и птица (в живом весе)	183,7	97,8	100,5
Молоко и молочные продукты	313,6	102,7	102,7
Яйца, млн. штук	1460,6	98,1	101,3
<i>Сельскохозяйственные организации</i>			
Скот и птица (в живом весе)	182,1	97,8	100,4
Молоко и молочные продукты	303,1	102,6	102,9
Яйца, млн. штук	1452,2	98,1	101,3
Картофель	15,7	117,8	111,7
Овощи	28,8	112,9	88,7

¹⁾ Без микропредприятий и подсобных хозяйств несельскохозяйственных организаций.

²⁾ Без субъектов малого предпринимательства и подсобных хозяйств несельскохозяйственных организаций.

¹⁾ Без микропредприятий и подсобных хозяйств несельскохозяйственных организаций.

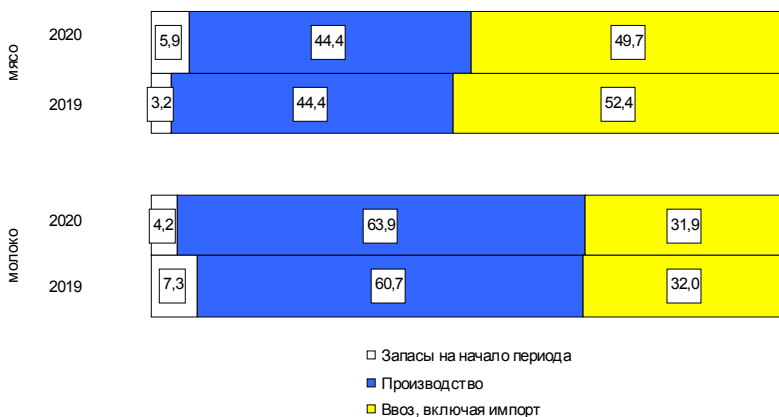
²⁾ Без субъектов малого предпринимательства и подсобных хозяйств несельскохозяйственных организаций.

ЛЕНИНГРАДСКАЯ ОБЛАСТЬ

Ресурсы и использование продуктов животноводства
в Ленинградской области в январе–марте 2020 года

	Мясо и мясопродукты			Молоко и молокопродукты		
	тыс. тонн	в % к ресурсам	справочно: январь-март 2019 в % к ресурсам	тыс. тонн	в % к ресурсам	справочно: январь-март 2019 в % к ресурсам
Ресурсы	150,0	100	100	255,1	100	100
в том числе:						
запасы на начало периода	8,8	5,9	3,2	10,7	4,2	7,3
производство	66,6	44,4	44,4	162,9	63,9	60,7
ввоз, включая импорт	74,6	49,7	52,4	81,5	31,9	32,0
Использовано на:						
вывоз, включая экспорт	108,9	72,6	74,8	126,7	49,7	46,8
личное потребление	33,1	22,1	20,4	112,5	44,1	43,9
производственное потребление	0,1	0,1	0,1	6,1	2,4	2,3
потери	–	–	–	0,0	–	–
запасы на конец периода	7,9	5,2	4,7	9,8	3,8	7,0

Структура ресурсов продуктов животноводства (в %)



ЛЕНИНГРАДСКАЯ ОБЛАСТЬ

ОПТОВАЯ ТОРГОВЛЯ

Оборот оптовой торговли в июне 2020 года составил 43,9 млрд. рублей, что в сопоставимых ценах на 28,6% меньше, чем в июне 2019 года (к маю 2020 года на 11,2% больше), в январе-июне 2020 года составил 245,9 млрд. рублей (на 19,1% меньше).

Динамика оборота оптовой торговли

	Всего		В том числе организаций оптовой торговли	
	млрд. рублей	в % к соответствующему периоду предыдущего года	млрд. рублей	в % к соответствующему периоду предыдущего года
2019				
январь	37,5	101,9	24,7	91,7
февраль	43,1	105,0	28,0	95,3
март	50,4	97,4	32,6	93,9
I квартал	131,0	101,1	85,3	93,7
апрель	52,7	108,1	32,1	95,7
май	52,2	103,0	32,2	93,0
июнь	59,4	111,0	34,7	101,5
I полугодие	295,4	104,6	184,4	95,3
июль	47,7	100,8	33,1	97,9
август	50,9	104,8	32,4	103,8
сентябрь	54,2	101,0	33,5	92,9
январь-сентябрь	448,2	103,7	278,1	96,2
октябрь	50,8	96,5	30,7	82,3
ноябрь	54,0	96,8	36,0	98,4
декабрь	55,1	81,3	34,5	86,9
январь-декабрь	608,0	99,9	384,5	94,2
2020				
январь	35,3	92,3	23,8	94,5
февраль	39,6	89,3	26,4	91,4
март	49,4	95,2	31,8	95,0
I квартал	124,3	92,7	82,0	93,5
апрель	38,4	70,4	26,3	79,0
май	39,4	73,2	25,5	76,8
июнь	43,9	71,4	29,3	81,5
I полугодие	245,9	80,9	163,0	85,9

ЛЕНИНГРАДСКАЯ ОБЛАСТЬ

Продажа важнейших видов продукции и товаров оптовыми организациями
(без субъектов малого предпринимательства) в январе–июне 2020 года

	Продано, тыс. т	В % к январю–июню 2019
Бензин автомобильный	36,4	33,7
Топливо дизельное	157,9	66,3
Крупа	5,9	92,7
Соль пищевая	1,2	87,0
Изделия макаронные и аналогичные мучные изделия	5,1	99,7
Масла растительные	4,7	102,4
Молоко, кроме сырого, т	595,8	66,0
Мука	5,0	114,7
Мясо и мясо птицы, кроме субпродуктов	14,1	1,9 п.
Сахар белый свекловичный или тростниковый в твердом состоянии без вкусоароматических или красящих добавок	5,1	88,8

Запасы угля и топочного мазута
у потребителей по состоянию на 1 июля 2020 года

	Уголь		Топочный мазут	
	тыс. тонн	в % к 1 июля 2019	тыс. тонн	в % к 1 июля 2019
Всего	29,1	106,0	35,8	116,8
в том числе по потребителям с основным видом деятельности:				
Добыча полезных ископаемых	–	–	0,1	145,7
Обработка производств	17,6	88,3	9,6	99,3
из них производство:				
бумаги и бумажных изделий	–	–	3,7	93,5
химических веществ и химических продуктов	0,0	2,8 п.	–	–
прочей неметаллической минеральной продукции	12,3	72,6	3,9	105,7
металлургическое	5,3	1,8 п.	1,7	83,2
Обеспечение электрической энергией газом и паром; кондиционирование воздуха	5,2	129,4	22,0	119,8
Транспортировка и хранение	0,1	2,0 п.	3,8	1,7 п.
Деятельность гостиниц и предприятий общественного питания	0,5	33,7	–	–
Прочие потребители	5,7	2,8 п.	0,3	82,8
Из строки "всего":				
Жилищно-коммунальное хозяйство; деятельность домашних хозяйств как работодателей	1,7	1,7 п.	0,2	66,9
Котельные – всего	9,2	147,1	9,6	2,0 п.
из них котельные жилищно- коммунального хозяйства мощностью до 100 Гкал/час	5,8	145,7	5,2	145,4

ЛЕНИНГРАДСКАЯ ОБЛАСТЬ

ПОТРЕБИТЕЛЬСКИЙ РЫНОК

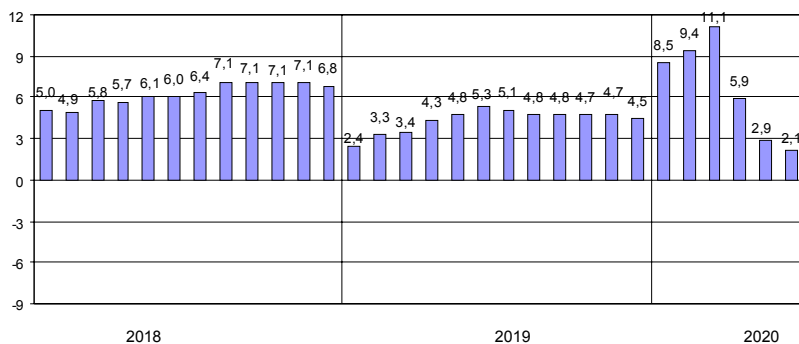
Розничная торговля

Оборот розничной торговли в июне 2020 года составил 39,5 млрд. рублей, что в сопоставимых ценах на 1,5% меньше, чем в июне 2019 года (к маю 2020 года – 109,4%); в январе–июне, соответственно, 219,1 млрд. рублей (на 2,1% больше).

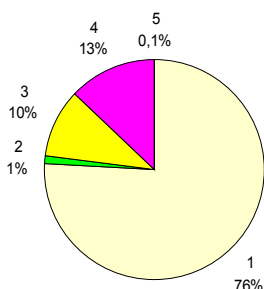
Динамика оборота розничной торговли

	2019		2020	
	млрд. рублей	в % к соответствующему периоду предыдущего года	млрд. рублей	в % к соответствующему периоду предыдущего года
январь	31,9	102,4	35,3	108,5
февраль	31,2	104,1	35,0	110,4
март	34,7	103,6	40,5	114,1
I квартал	97,8	103,4	110,8	111,1
апрель	34,8	107,1	32,7	91,1
май	38,0	106,5	36,1	92,4
июнь	39,1	107,6	39,5	98,5
I полугодие	209,7	105,3	219,1	102,1
июль	40,4	104,3		
август	40,3	102,9		
сентябрь	36,6	104,4		
январь–сентябрь	327,0	104,8		
октябрь	36,2	104,3		
ноябрь	35,8	104,5		
декабрь	39,9	103,1		
январь–декабрь	438,9	104,5		

Прирост (снижение) оборота розничной торговли (нарастающим итогом, в % к соответствующему периоду предыдущего года)



Формирование оборота розничной торговли в январе–июне 2020 года



- 1 – коммерческие предприятия, не относящиеся к субъектам малого и среднего предпринимательства
- 2 – средние предприятия
- 3 – малые предприятия
- 4 – индивидуальные предприниматели, торгующие вне рынков
- 5 – продажа товаров на розничных рынках и ярмарках

В структуре оборота розничной торговли удельный вес оборота розничной торговли пищевыми продуктами, включая напитки, и табачными изделиями в январе–июне 2020 года составил 50%, в январе–июне 2019 года – 46%, непродовольственных товаров – 50% (54%).

Товарные запасы в организациях розничной торговли

на конец месяца

	2019			2020		
	<i>млрд. рублей</i>	<i>в % к соответствующему месяцу предыдущего года</i>	<i>обеспеченность запасами в днях торговли</i>	<i>млрд. рублей</i>	<i>в % к соответствующему месяцу предыдущего года</i>	<i>обеспеченность запасами в днях торговли</i>
январь	22,7	110,8	34	32,0	138,5	42
февраль	22,8	113,9	36	32,9	141,6	44
март	24,7	122,6	33	34,9	138,3	39
апрель	26,6	124,6	36	34,2	124,4	44
май	27,6	139,8	33	35,2	124,2	38
июнь	28,8	148,4	33	37,5	127,0	39
июль	29,6	151,3	33			
август	30,7	160,5	34			
сентябрь	31,6	164,4	39			
октябрь	32,4	166,4	41			
ноябрь	34,2	160,5	44			
декабрь	32,1	150,7	36			

ЛЕНИНГРАДСКАЯ ОБЛАСТЬ

Динамика оборота розничной торговли пищевыми продуктами, включая напитки, и табачными изделиями, непродовольственными товарами

	Пищевые продукты, включая напитки, и табачные изделия			Непродовольственные товары		
	млрд. рублей	в % к		млрд. рублей	в % к	
		соответствующему периоду предыдущего года	предыдущему месяцу		соответствующему периоду предыдущего года	предыдущему месяцу
2019						
июнь	18,2	100,6	101,8	20,9	114,4	103,4
I полугодие	97,4	99,0	x	112,3	111,3	x
июль	18,5	100,8	101,9	21,9	107,3	104,8
август	18,0	101,0	98,2	22,3	104,5	101,6
сентябрь	16,1	100,2	89,7	20,5	107,8	92,2
январь-сентябрь	150,0	99,6	x	177,0	109,4	x
октябрь	16,0	96,5	100,0	20,2	111,2	97,7
ноябрь	16,0	95,0	99,0	19,8	113,5	98,1
декабрь	18,3	95,4	113,9	21,6	110,7	108,7
январь-декабрь	200,3	98,5	x	238,6	110,0	x
2020						
январь	15,5	104,2	84,1	19,8	112,1	91,6
февраль	15,9	108,1	102,0	19,1	112,3	96,9
март	18,7	112,7	117,0	21,8	115,3	113,3
I квартал	50,1	108,5	x	60,7	113,3	x
апрель	18,6	109,7	97,2	14,1	74,7	64,6
май	20,0	107,9	107,3	16,1	78,6	114,4
июнь	20,2	107,6	101,4	19,3	90,7	119,3
I полугодие	108,9	108,5	x	110,2	96,5	x

Прирост (снижение) оборота розничной торговли пищевыми продуктами, включая напитки, и табачными изделиями, непродовольственными товарами (нарастающим итогом, в % к соответствующему периоду предыдущего года)



ЛЕНИНГРАДСКАЯ ОБЛАСТЬ

Изъято из оборота отечественных и импортных товаров,
поступивших на потребительский рынок области
в январе–июне 2020 года¹⁾

в % к общему объему проинспектированных товаров

	Отечественные товары	Импортные товары
<i>Продовольственные товары</i>		
Мясо и мясо птицы (кроме субпродуктов)	0,3	–
Изделия колбасные, включая изделия колбасные для детского питания	1,6	1,1
Рыба и продукты рыбные перерабо- танные (без рыбных консервов)	2,0	100,0
Масло сливочное, пасты масляные, масло топленое	1,5	–
Молоко, кроме сырого	0,5	–
Сыры	0,5	0,1
Кондитерские изделия	0,1	–
<i>Непродовольственные товары</i>		
Обувь	2,9	33,3
Одежда, кроме одежды из меха	2,0	5,7

¹⁾ По данным Территориального управления Федеральной службы по надзору в сфере защиты прав потребителей и благополучия человека.

Общественное питание

Оборот общественного питания в июне 2020 года составил 0,8 млрд. рублей, или 47,8% к июню 2019 года (к маю 2020 года – 115,0%); в январе–июне, соответственно, 6,4 млрд. рублей (67,7%).

Динамика оборота общественного питания

	2019		2020	
	млн. рублей	в % к соответст- ствующему пе- риоду преды- дущего года	млн. рублей	в % к соответст- ствующему пе- риоду преды- дущего года
январь	1490	102,5	1443	91,8
февраль	1432	103,7	1430	94,6
март	1526	108,1	1395	87,9
I квартал	4448	104,8	4268	91,4
апрель	1529	104,2	719	45,2
май	1556	107,8	674	41,6
июнь	1606	109,3	775	47,8
I полугодие	9139	106,0	6436	67,7
июль	1627	110,5		
август	1694	113,1		
сентябрь	1648	116,0		
январь-сентябрь	14108	108,4		
октябрь	1518	103,6		
ноябрь	1535	102,5		
декабрь	1689	104,2		
январь-декабрь	18850	107,1		

ЛЕНИНГРАДСКАЯ ОБЛАСТЬ

Платные услуги населению

Объем платных услуг, оказанных населению, в Ленинградской области в январе–июне 2020 года составил 39,0 млрд. рублей и в сопоставимых ценах уменьшился по сравнению с январем–июнем 2019 года на 9,0%.

Динамика объема платных услуг населению¹⁾

	2019		2020	
	млн. рублей	в % к соответствующему периоду предыдущего года	млн. рублей	в % к соответствующему периоду предыдущего года
январь	6976	102,4	7264	101,1
февраль	6917	102,1	7263	102,0
март	7104	101,0	7273	99,6
I квартал	20997	101,6	21800	101,0
апрель	7120	101,7	5199	71,4
май	6922	100,6	5833	82,4
июнь	6780	99,2	6141	89,2
I полугодие	41819	101,0	38973	91,0
июль	6847	99,7		
август	6623	98,7		
сентябрь	6568	99,7		
январь–сентябрь	61857	100,4		
октябрь	6864	100,6		
ноябрь	6997	101,2		
декабрь	7531	99,7		
январь–декабрь	83249	100,7		

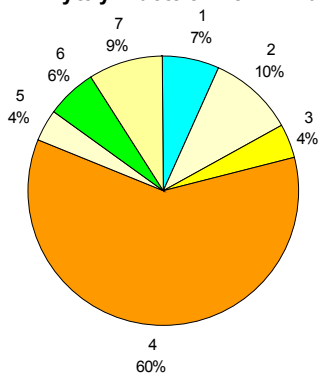
Объем платных услуг населению по видам в январе–июне 2020 года

	Млн. рублей	В % к	
		итогу	январю–июню 2019
Всего	38973	100	91,0
из них:			
бытовые	2690	6,9	79,9
транспортные	3698	9,5	75,9
почтовой связи и курьерские	603	1,6	100,3
телекоммуникационные	1456	3,7	100,0
жилищные	6319	16,2	103,0
коммунальные	16883	43,3	101,7
учреждений культуры	301	0,8	58,2
туристических агентств, туроператоров и прочие услуги по бронированию и сопутствующие им услуги	164	0,4	75,8
услуги гостиниц и аналогичные услуги по предоставлению временного жилья	615	1,6	86,4
физической культуры и спорта	362	0,9	70,5
медицинские	2489	6,4	83,7
специализированных коллективных средств размещения	248	0,6	53,2
ветеринарные	199	0,5	97,8
юридические	650	1,7	79,2
системы образования	1644	4,2	62,9
услуги, предоставляемые гражданам пожилого возраста и инвалидам	106	0,3	102,8
прочие платные услуги	546	1,4	79,0

Из общего объема платных услуг 10,6% оказано физическими лицами.

¹⁾ Данные пересчитаны по сравнению с опубликованными ранее по результатам разработки отчетности по форме № 1-услуги.

Структура платных услуг населению в январе–июне 2020 года



- | | |
|--------------------------|-------------------------|
| 1 – бытовые | 5 – системы образования |
| 2 – транспортные | 6 – медицинские |
| 3 – телекоммуникационные | 7 – другие |
| 4 – жилищно-коммунальные | |

Структура и объем бытовых услуг населению в январе–июне 2020 года

	Млн. рублей	В % к	
		итогу	январю–июню 2019
Всего	2690	100	79,9
из них:			
ремонт, окраска и пошив обуви	70	2,6	77,6
ремонт и пошив швейных, меховых и кожаных изделий, головных уборов и изделий текстильной галантереи, ремонт, пошив и вязание трикотажных изделий	124	4,6	79,8
ремонт и техническое обслуживание бытовой радиоэлектронной аппаратуры, бытовых машин и приборов, ремонт и изготовление металлоизделий	178	6,6	84,3
техобслуживание и ремонт транспортных средств, машин и оборудования	511	19,0	83,9
изготовление и ремонт мебели	41	1,5	79,0
химическая чистка и крашение, услуги прачечных	35	1,3	78,1
ремонт и строительство жилья и других построек	628	23,4	81,2
услуги фотоателье	41	1,5	78,2
услуги бань и душевых	192	7,1	65,0
услуги парикмахерских	194	7,2	62,7
услуги предприятий по прокату	68	2,5	70,6
ритуальные услуги	410	15,3	104,4
прочие виды бытовых услуг	198	7,4	68,6

Из общего объема бытовых услуг 42,5% оказано физическими лицами.

ЛЕНИНГРАДСКАЯ ОБЛАСТЬ

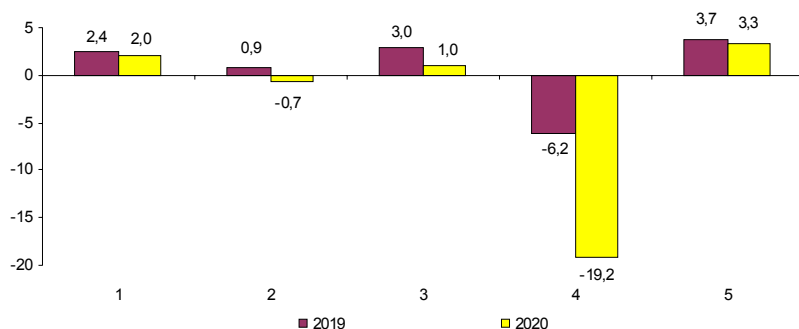
ЦЕНЫ

Индексы цен и тарифов в 2020 году

в % к предыдущему месяцу

	Индекс потребительских цен	Индекс цен производителей товаров	Сводный индекс цен на продукцию (затраты, услуги) инвестиционного назначения	Индекс цен производителей сельскохозяйственной продукции	Индекс тарифов на грузовые перевозки
Январь	100,3	100,2	99,6	92,7	103,3
Февраль	100,3	99,4	100,5	95,0	100,0
Март	100,5	99,8	102,8	96,9	100,01
Апрель	100,8	98,5	99,6	97,3	100,0
Май	100,2	99,3	99,6	110,0	100,0
Июнь	99,96	102,2	99,0	88,6	100,0
Июнь 2020 в % к декабрю 2019	102,0	99,3	101,0	80,8	103,3
Справочно: июнь 2019 в % к декабрю 2018	102,4	100,9	103,0	93,8	103,7

Темпы прироста (снижения) цен и тарифов в июне (в % к декабрю предыдущего года)



- 1 – индекс потребительских цен
- 2 – индекс цен производителей промышленных товаров
- 3 – сводный индекс цен на продукцию (затраты, услуги) инвестиционного назначения
- 4 – индекс цен производителей сельхозпродукции
- 5 – индекс тарифов на грузовые перевозки

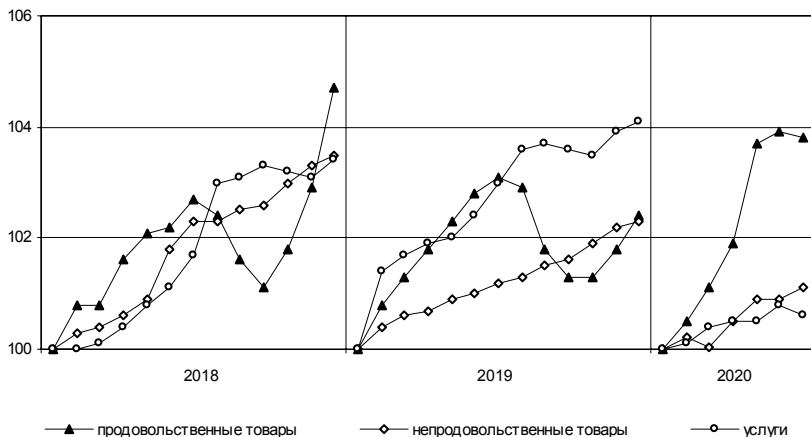
Потребительские цены

Динамика цен в потребительском секторе в 2020 году

в % к предыдущему месяцу

	Индекс потребительских цен	В том числе:		
		продовольственные товары	непродовольственные товары	платные услуги населению
Январь	100,3	100,5	100,2	100,1
Февраль	100,3	100,6	99,8	100,3
Март	100,5	100,8	100,5	100,1
Апрель	100,8	101,8	100,3	99,97
Май	100,2	100,2	100,1	100,3
Июнь	99,96	99,9	100,2	99,8
Июнь 2020 в % к декабрю 2019	102,0	103,8	101,1	100,6
Справочно: июнь 2019 в % к декабрю 2018	102,4	103,1	101,2	103,0

**Темпы роста цен
(в % к декабрю предыдущего года)**



ЛЕНИНГРАДСКАЯ ОБЛАСТЬ

Максимальное и минимальное изменение цен
на отдельные продовольственные товары в июне 2020 года

в % к предыдущему месяцу

Наименование группы	Индекс цен в среднем по группе	Максимальное и минимальное изменение цен внутри группы	
		товары	индекс цен
Мясо и птица	99,6	Свинина бескостная	101,0
		Окорок куриные	97,1
Колбасные изделия и продукты из мяса и птицы	100,2	Сосиски, сардельки	100,5
		Колбаса вареная	99,6
Рыба	101,6	Рыба живая и охлажденная	104,2
		Рыба разделанная лососевых пород	99,9
Масло и жиры	100,5	Масло подсолнечное	101,8
		Масло сливочное	99,96
Молоко и молочная продукция	100,3	Творог нежирный	101,5
		Смеси сухие для детского питания	99,9
Сыры	100,1	Сыры твердые	100,2
		Национальные сыры и брынза	99,3
Кондитерские изделия	100,5	Конфеты мягкие, глазированные шоколадом	101,9
		Карамель	98,8
Хлеб и хлебобулочные изделия	100,4	Хлебобулочные изделия из пшеничной муки высшего сорта	100,5
		Бараночные изделия	100,1
Крупы и бобовые	103,0	Горох и фасоль	103,4
		Крупа манная	100,3
Флодоовощная продукция, включая картофель	97,6	Картофель	114,3
		Лимоны	54,4
Алкогольные напитки	99,2	Шампанское отечественное	100,8
		Пиво отечественное	98,1

В июне 2020 года из плодoовощной продукции помидоры подешевели на 24,6%, чеснок – на 23,1, лук репчатый – на 17,2, огурцы свежие – на 6,6, при этом морковь подорожала на 12,6, капуста белокочанная – на 10,9%.

Снижение цен отмечалось на яйца – 6,3%, сахарный песок – 2,7, водку – 1,6%. Рост цен отмечался на соль – 5,4%, чай черный байховый – 5,2, консервы рыбные натуральные – 4,2, рис, крупу гречневую – 3,3, макаронные изделия из пшеничной муки – 2,4, консервы овощные для детского питания – 1,4, консервы мясные – 1,3%.

ЛЕНИНГРАДСКАЯ ОБЛАСТЬ

Максимальное и минимальное изменение цен
на отдельные непродовольственные товары в июне 2020 года

в % к предыдущему месяцу

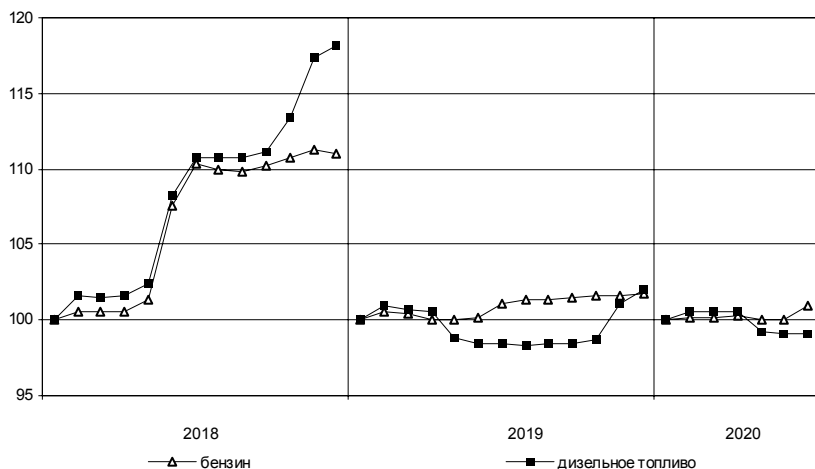
Наименование группы	Индекс цен в среднем по группе	Максимальное и минимальное изменение цен внутри группы	
		товары	индекс цен
Ткани	99,9	Ткань из искусственного шелка	99,9
		Ткани декоративные для изготовления штор	99,8
Одежда	100,1	Юбка для девочек	101,3
		Куртка мужская из натуральной кожи	98,8
Трикотажные изделия	99,7	Футболка детская	100,3
		Джемпер детский	97,4
Чулочно-носочные изделия	100,3	Носки, гольфы детские	105,7
		Носки мужские	99,3
Обувь	100,1	Туфли женские модельные из натуральной кожи	100,9
		Туфли детские летние (сандалеты)	98,8
Моющие и чистящие средства	100,9	Мыло туалетное	102,5
		Мыло хозяйственное	99,8
Парфюмерно-косметические товары	100,01	Паста зубная	102,5
		Пена для бритья	98,2
Галантерея	100,2	Зонт	102,1
		Ранец, рюкзак для школьников	98,8
Табачные изделия	100,1	Сигареты с фильтром зарубежных марок	100,3
		Сигареты с фильтром отечественные	99,99
Мебель	100,2	Матрас детский	100,8
		Шкаф навесной кухонный	99,4
Посуда	99,6	Тарелка обеденная	100,8
		Кастриля	98,7
Электротовары	100,7	Электрочайник	104,9
		Миксер, блендер	95,3
Бумажно-беловые и канцелярские товары	99,9	Автомат шариковая	100,1
		Бумага туалетная	99,4
Печатные издания	99,8	Книга	100,1
		Ежедневная газета	99,2
Телерадиотовары	96,8	Флеш-накопитель USB	97,2
		Телевизор	96,7
Персональные компьютеры и средства связи	99,96	Телефонный аппарат сотовой связи	100,9
		Телефонный аппарат стационарный	98,5
Строительные материалы	99,9	Линолеум	101,6
		Еврошифер	98,1
Медикаменты	100,1	Настойка пустырника	105,9
		Офтан катахром	96,2

ЛЕНИНГРАДСКАЯ ОБЛАСТЬ

Изменение цен на рынке автомобильного топлива в июне 2020 года

	Средние цены, в рублях за 1 литр	В % к	
		маю 2020	декабрю 2019
Бензин	44,85	100,9	100,9
марки АИ-92	43,01	100,9	101,0
марки АИ-95	46,13	100,9	100,7
марки АИ-98	54,02	100,2	100,5
Дизельное топливо	48,10	100,03	99,1

Изменение цен на автомобильное топливо
(в % к декабрю предыдущего года)



ЛЕНИНГРАДСКАЯ ОБЛАСТЬ

Максимальное и минимальное изменение цен и тарифов
на отдельные виды платных услуг в июне 2020 года

в % к предыдущему месяцу

Наименование группы	Индекс цен и тарифов в среднем по группе	Максимальное и минимальное изменение цен внутри группы	
		товары	индекс цен
Медицинские услуги	100,3	Первичный осмотр у стоматолога	101,2
		Удаление зуба	100,8
Бытовые услуги	100,6	Помывка в бане	103,6
		Ремонт брюк	97,7

В июне 2020 года стоимость авиаперелётов снизилась на 26,6%, плата за обращение с твердыми коммунальными отходами – на 3,0%. Стоимость проезда в плацкартных вагонах поездов дальнего следования стала дороже на 13,6%, абонентская плата за радиотрансляционную точку на 1,4%.

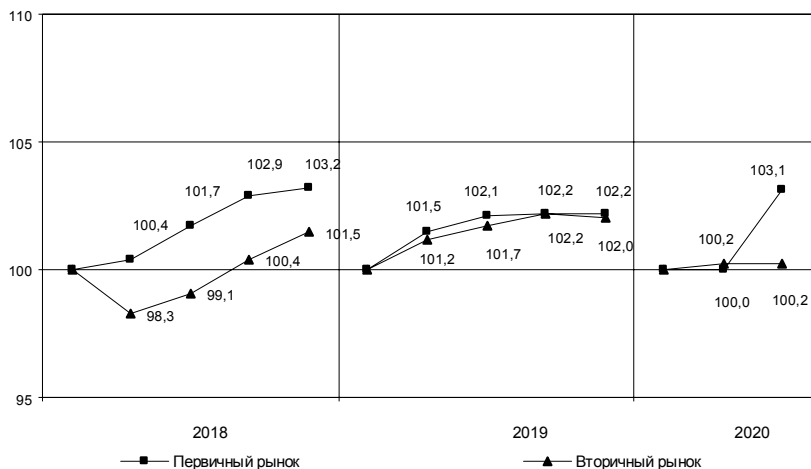
Цены и тарифы на жилищно-коммунальные услуги в июне 2020 года

	В рублях	В % к	
		маю 2020	декабрю 2019
Содержание и ремонт жилья в государственном и муниципальном жилищных фондах, м ²	28,14	100,0	96,8
Наем жилых помещений в государственном и муниципальном жилищных фондах, м ²	6,79	100,0	100,0
Оплата эксплуатационных расходов в приватизированных квартирах, м ²	28,14	100,0	98,5
Оплата эксплуатационных расходов в домах ЖСК, м ²	24,40	100,0	98,7
Взносы на капитальный ремонт, м ²	7,92	100,0	110,0
Обращение с твердыми коммунальными отходами, м ² общей площади	5,43	97,0	85,5
Водоснабжение холодное по счетчикам, м ³	27,26	100,0	100,0
Водоотведение по счетчикам, м ³	29,65	100,0	100,0
Отопление, Гкал	2062,83	100,0	100,0
Водоснабжение горячее по счетчикам, м ³	132,57	100,0	100,0
Электричество (в квартирах без электроплит), 100 кВт-ч	427,00	100,0	100,0
Газ сетевой, м ³	6,60	100,0	100,0

Цены на рынке жилья¹⁾

Во II квартале 2020 года средняя цена 1 м² общей площади квартир на первичном рынке жилья составила 78769 рублей, на вторичном – 71921 рубль.

Индексы цен на первичном и вторичном рынках жилья (на конец периода, в % к IV кварталу предыдущего года)



Средние цены и индексы цен на рынке жилья во II квартале 2020 года

на конец периода

	Первичный рынок			Вторичный рынок		
	рублей за 1 м ² общей площади	в % к I квар-талу 2020	IV квар-талу 2019	рублей за 1 м ² общей площади	в % к I квар-талу 2020	IV квар-талу 2019
Квартиры	78769	103,1	103,1	71921	100,01	100,2
элитные	–	–	–	–	–	–
улучшенного качества	–	–	–	62144	100,4	100,3
среднего качества (типовые)	78769	103,1	103,1	75002	99,9	100,03
низкого качества	–	–	–	48666	102,3	104,4

¹⁾ Информация о средних ценах формируется на основании сведений, полученных от организаций, осуществляющих операции с недвижимостью, о фактической стоимости проданных квартир и их общей площади.

ЛЕНИНГРАДСКАЯ ОБЛАСТЬ

Цены производителей

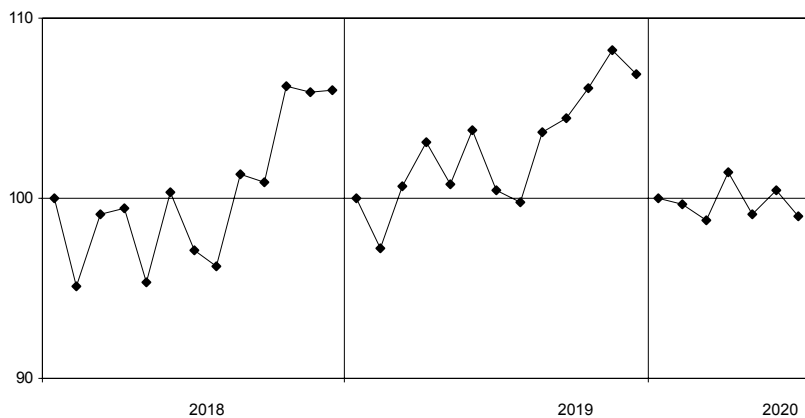
Индексы цен производителей промышленных товаров

Индекс цен производителей промышленных товаров в июне 2020 года по сравнению с маем 2020 года составил 102,2%, с декабрем 2019 года – 99,3%.

Индексы цен производителей промышленных товаров по отдельным видам экономической деятельности

	Июнь 2020 в % к		Справочно: июнь 2019 в % к декабрю 2018
	маю 2020	декабрю 2019	
Лесозаготовки	100,5	102,8	98,3
Добыча полезных ископаемых	99,3	98,3	100,9
Обрабатывающие производства	102,7	99,4	100,3
из них производство:			
пищевых продуктов	105,7	103,1	92,5
напитков	102,2	108,6	104,0
одежды	102,1	103,0	97,5
обработка древесины и производство изделий из дерева и пробки, кроме мебели, изделий из соломки и материалов для плетения	99,96	98,7	102,8
бумаги и бумажных изделий	99,9	97,6	101,8
химических веществ и химических продуктов	100,5	100,2	103,8
резиновых и пластмассовых изделий	100,0	103,9	105,1
прочей неметаллической минеральной продукции	98,6	100,3	100,9
готовых металлических изделий, кроме машин и оборудования	100,0	105,3	100,0
электрического оборудования	100,03	100,5	100,2
машин и оборудования, не включенных в другие группировки	101,1	103,4	106,8
автотранспортных средств, прицепов и полуприцепов	99,8	100,1	100,1
мебели	100,0	100,7	94,7
Обеспечение электрической энергией, газом и паром; кондиционирование воздуха	99,1	99,2	104,2
в том числе:			
производство, передача и распределение электроэнергии	98,8	98,6	105,8
производство, передача и распределение пара и горячей воды; кондиционирование воздуха	100,0	101,4	99,0

**Изменение средних цен производителей на электроэнергию
(в % к декабрю предыдущего года)**



Средние цены производителей на электроэнергию в 2020 году

	<i>В рублях за тыс. кВт-ч</i>
январь	4093,71
февраль	3988,70
март	4178,33
апрель	4045,62
май	3927,39
июнь	3814,67

Индексы цен на продукцию инвестиционного назначения

Сводный индекс цен строительной продукции в июне 2020 года по сравнению с июнем 2019 года составил 103,3%.

Индексы цен строительной продукции

в % к предыдущему месяцу

	Сводный индекс цен на продукцию (затраты, услуги) инвестиционного назначения	В том числе индексы цен:		
		производителей на строительную продукцию	на приобретение машин и оборудования инвестиционного назначения	на прочую продукцию (затраты, услуги) инвестиционного назначения
Январь	99,6	99,9	99,2	93,9
Февраль	100,5	99,7	101,8	95,9
Март	102,8	100,4	106,8	98,6
Апрель	99,6	98,6	101,2	99,8
Май	99,6	100,0	98,7	109,5
Июнь	99,0	99,9	97,8	90,5
Июнь 2020 в % к декабрю 2019	101,0	98,5	105,3	87,8
Справочно: июнь 2019 в % к декабрю 2018	103,0	102,9	103,4	96,1

Индексы цен приобретения по отдельным группам строительных материалов

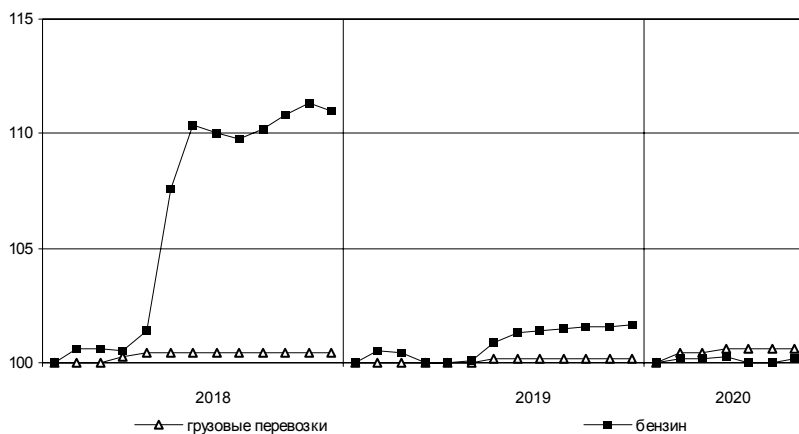
	Июнь 2020 в % к		Справочно: июнь 2019 в % к декабрю 2018
	июню 2019	декабрю 2019	
Цементы общестроительные	125,3	104,4	80,6
Сталь арматурная	101,0	98,4	111,9
Кабели и арматура кабельная	72,6	41,7	67,7
Бетон товарный	137,8	135,1	103,9
Растворы строительные	95,4	82,3	81,5
Щебень	107,2	104,7	82,9
Пески природные прочие	137,9	103,1	70,8

Индексы тарифов на грузовые перевозки

в % к предыдущему месяцу

	Индекс тарифов на грузовые перевозки	В том числе по видам транспорта:	
		автомобильный	трубопроводный
Январь	103,3	100,4	103,4
Февраль	100,0	100,0	100,0
Март	100,01	100,3	100,0
Апрель	100,0	100,0	100,0
Май	100,0	100,0	100,0
Июнь	100,0	100,0	100,0
Июнь 2020 в % к декабрю 2019	103,3	100,6	103,4
Справочно: июнь 2019 в % к декабрю 2018	103,7	100,2	103,9

Изменение тарифов на грузовые перевозки автомобильным транспортом и цен на бензин (в % к декабрю предыдущего года)

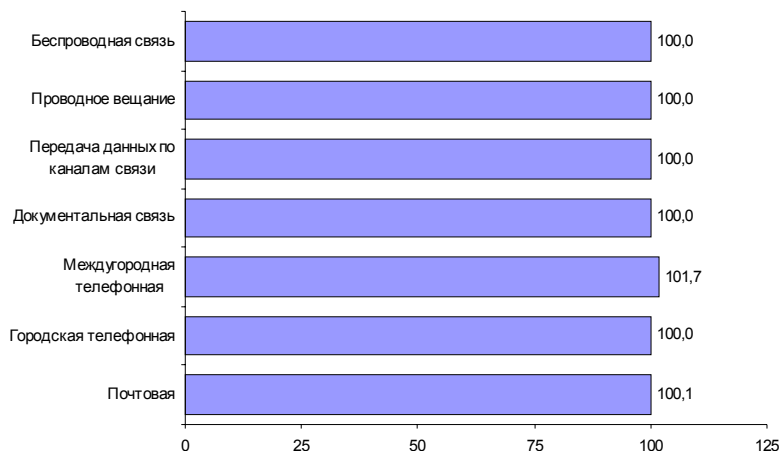


ЛЕНИНГРАДСКАЯ ОБЛАСТЬ

Индексы тарифов на услуги связи для юридических лиц

Во II квартале 2020 года по сравнению с I кварталом 2020 года индекс тарифов на услуги связи для юридических лиц составил 100,03%, с IV кварталом 2019 года – 100,1%.

Изменение тарифов на услуги связи во II квартале 2020 года (в % к IV кварталу 2019 года)



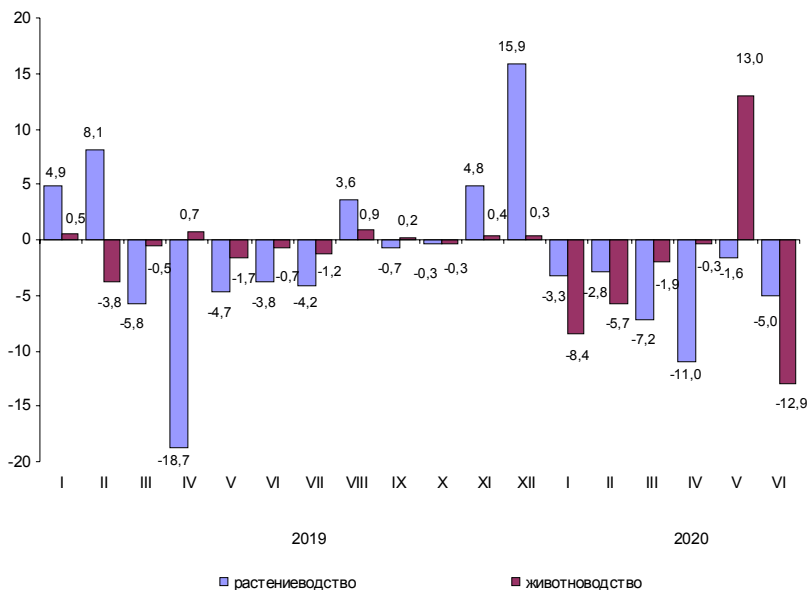
ЛЕНИНГРАДСКАЯ ОБЛАСТЬ

Индексы цен производителей сельскохозяйственной продукции

в % к предыдущему месяцу

	Продукция – всего	В том числе:				
		картофель	овощи	скот и птица	молоко	яйца
Январь	92,7	100,0	96,3	85,1	100,2	98,5
Февраль	95,0	98,6	97,0	93,7	99,7	88,8
Март	96,9	97,6	92,3	96,0	100,4	100,0
Апрель	97,3	102,3	87,3	96,9	99,8	106,4
Май	110,0	100,0	98,2	126,4	99,98	101,6
Июнь	88,6	102,6	93,9	77,9	99,8	95,1
Июнь 2020 в % к декабрю 2019	80,8	101,1	69,3	73,1	99,9	89,9
Справочно: июнь 2019 в % к декабрю 2018	93,8	101,3	78,3	95,5	104,1	81,3

Темпы прироста (снижения) цен производителей сельскохозяйственной продукции (в % к предыдущему месяцу)



ЛЕНИНГРАДСКАЯ ОБЛАСТЬ

РЫНОК ТРУДА

Занятость и безработица

Численность работников организаций

В мае 2020 года в организациях (без субъектов малого предпринимательства) работало 393 тыс. человек, в том числе штатных работников – 96,5%, на условиях совместительства – 1,8% и по договорам гражданско-правового характера – 1,7% от общего числа работающих.

Динамика численности работников организаций (без субъектов малого предпринимательства)

	Май 2020, тыс. человек	В % к		Январь- май 2020 в % к январю- маю 2019	Справочно:		
		маю 2019	апрелю 2020		май 2019 в % к		январь- май 2019 в % к январю- маю 2018
Средняя численность работников организаций	393,3	103,2	99,9	105,3	104,6	100,4	105,1
в том числе:							
работников спи- сочного состава (без внешних совместителей)	379,6	103,2	99,7	105,3	104,8	100,4	105,3
внешних совместителей ¹⁾	6,9	105,4	99,5	106,6	95,4	100,3	96,0
работников, выпол- нявших работы по договорам гражданско-пра- вового характера ¹⁾	6,8	100,1	107,5	106,1	103,4	100,5	102,6

¹⁾ В эквиваленте полной занятости.

ЛЕНИНГРАДСКАЯ ОБЛАСТЬ

Средняя численность работников организаций
(без субъектов малого предпринимательства)
по видам экономической деятельности¹⁾ в мае 2020 года

	Всего работников		В том числе:			
	тыс. человек	в % к маю 2019	итогу	работников	внешних	работников,
				списочного состава (без внешних сов- местителей)	совмес- тителей	выполнявших ра- боты по договорам гражданско-право- вого характера
Всего	393,3	103,2	100	379,6	6,9	6,8
в том числе по видам экономиче- ской деятельности:						
сельское, лесное хозяйство, охота, рыболовство и рыбоводство	17,8	102,8	4,5	17,1	0,2	0,4
добыча полезных ископаемых	4,3	102,3	1,1	4,0	0,0	0,2
обрабатывающие производства	91,3	102,1	23,2	89,8	0,6	0,9
обеспечение элек- трической энергией, газом и паром; кон- диционирование воздуха	21,6	103,9	5,5	21,3	0,1	0,2
водоснабжение; водоотведение, организация сбора и утилизации отходов, деятель- ность по ликвидации загрязнений	7,1	118,1	1,8	6,8	0,2	0,2
строительство	26,1	88,9	6,6	25,6	0,3	0,3
торговля оптовая и розничная; ремонт автотранс- портных средств и мотоциклов	36,0	113,5	9,1	35,6	0,3	0,1
транспортировка и хранение	30,6	102,1	7,8	30,1	0,2	0,3
деятельность гостиниц и предприятий обще- ственного питания	4,2	95,6	1,1	4,2	0,0	0,0
деятельность в области информации и связи	2,3	101,2	0,6	2,2	0,0	0,1
деятельность финансовая и страховая	4,2	113,2	1,1	2,8	0,0	1,4

¹⁾ По «чистым» видам экономической деятельности.

ЛЕНИНГРАДСКАЯ ОБЛАСТЬ

Средняя численность работников организаций
(без субъектов малого предпринимательства)
по видам экономической деятельности¹⁾ в мае 2020 года (окончание)

	Всего работников		В том числе:			
	тыс. человек	в % к маю 2019	итогу	работников	внешних	работников,
				списочного состава (без внешних сов- местителей)	совмес- тителей	выполнявших ра- боты по договорам гражданско-право- вого характера
деятельность по операциям с недвижимым имуществом	5,6	91,9	1,4	5,0	0,2	0,4
деятельность профессиональная, научная и техническая	11,7	108,6	3,0	11,3	0,2	0,2
деятельность административная и сопутствующие дополнительные услуги	7,1	117,4	1,8	6,8	0,1	0,2
государственное управление и обеспечение военной безопасности; социальное обеспечение	29,5	107,9	7,5	28,3	0,2	1,1
образование	47,9	103,0	12,2	45,1	2,5	0,3
деятельность в области здравоохранения и социальных услуг	36,5	101,7	9,3	35,3	1,0	0,2
деятельность в области культуры, спорта, организации досуга и развлечений	8,3	100,2	2,1	7,3	0,7	0,2
предоставление прочих видов услуг	1,2	106,0	0,3	1,0	0,1	0,1

¹⁾ По «чистым» видам экономической деятельности.

Безработица

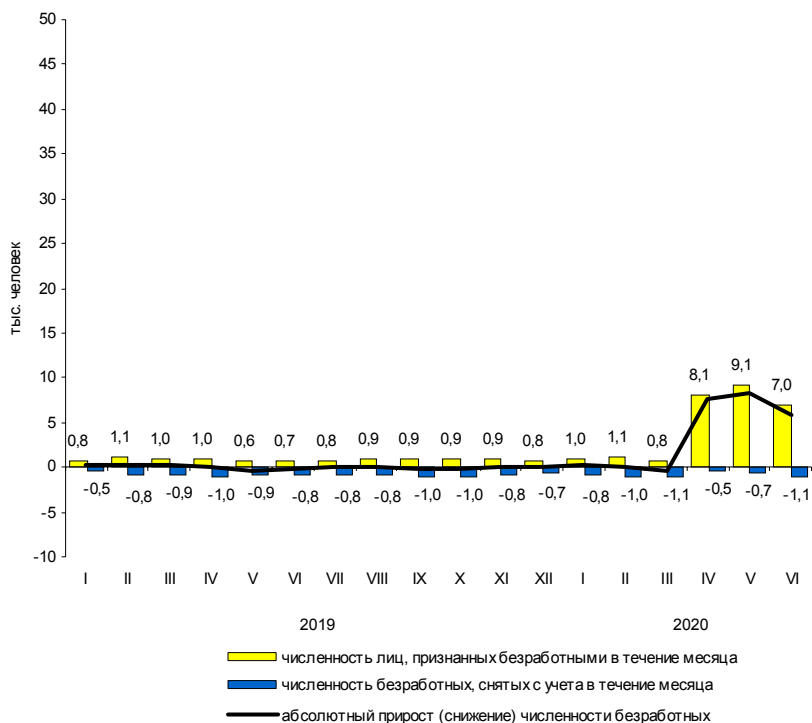
К концу июня 2020 года в государственных учреждениях службы занятости населения состояло на учете 29,7 тыс. не занятых трудовой деятельностью граждан. В качестве безработных было зарегистрировано 25,7 тыс. человек, в том числе 25,2 тыс. человек получали пособие по безработице.

В июне 2020 года статус безработного получили 7,0 тыс. человек (на 6,3 тыс. человек или в 10,4 раза больше, чем в июне 2019 года). Размеры трудоустройства безработных в июне 2020 года были на 0,5 тыс. человек или в 2,4 раза больше, чем в аналогичном периоде 2019 года, и составили 0,8 тыс. человек.

Динамика числа незанятых граждан, состоящих на учете в государственных учреждениях службы занятости населения

	Число незанятых граждан, тыс. человек	на конец месяца		
		из них имеют статус безработного		
		тыс. человек	в % к предыдущему месяцу	соответствующему месяцу предыдущего года
2019				
январь	5,1	3,3	108,7	96,0
февраль	5,5	3,7	110,4	98,1
март	5,4	3,8	104,6	106,7
апрель	5,2	3,8	100,4	115,6
май	4,9	3,6	93,8	115,7
июнь	4,8	3,5	97,7	117,6
июль	5,0	3,5	99,9	116,1
август	5,0	3,7	103,7	118,1
сентябрь	4,9	3,6	97,3	116,4
октябрь	4,9	3,5	98,0	118,3
ноябрь	4,9	3,6	104,0	118,0
декабрь	4,7	3,7	103,3	122,7
2020				
январь	5,3	4,0	106,2	119,9
февраль	5,6	4,1	102,4	111,2
март	5,2	3,8	93,0	98,8
апрель	15,9	11,4	3,0 р.	3,0 р.
май	24,2	19,8	1,7 р.	5,5 р.
июнь	29,7	25,7	129,8	7,3 р.

Движение численности безработных, зарегистрированных в государственных учреждениях службы занятости населения



На конец июня 2020 года уровень зарегистрированной безработицы составил 2,7% к численности рабочей силы, на конец июня 2019 года – 0,4%.

Потребность организаций в работниках

К концу июня 2020 года нагрузка незанятого населения, состоящего на учете в государственных учреждениях службы занятости населения, на одну заявленную вакансию составила 2,0 человека против 0,2 человека в конце июня 2019 года.

Динамика потребности организаций в работниках

	<i>Потребность организаций в работниках, заявленная в государственных учреждениях службы занятости населения, тыс. человек</i>	<i>Нагрузка незанятого населения на одну заявленную вакансию</i>		
		<i>человек</i>	<i>в % к</i>	
			<i>предыдущему месяцу</i>	<i>соответствующему месяцу предыдущего года</i>
на конец месяца				
2019				
январь	18,8	0,3	1,5 р.	100,0
февраль	18,9	0,3	100,0	100,0
март	20,3	0,3	100,0	100,0
апрель	20,6	0,3	100,0	1,5 р.
май	22,5	0,2	66,7	100,0
июнь	22,8	0,2	100,0	100,0
июль	23,3	0,2	100,0	100,0
август	22,6	0,2	100,0	100,0
сентябрь	23,8	0,2	100,0	100,0
октябрь	22,7	0,2	100,0	100,0
ноябрь	22,3	0,2	100,0	100,0
декабрь	19,5	0,2	100,0	100,0
2020				
январь	18,6	0,3	1,5 р.	100,0
февраль	19,1	0,3	100,0	100,0
март	18,9	0,3	100,0	100,0
апрель	15,8	1,0	3,3 р.	3,3 р.
май	14,8	1,6	1,6 р.	8,0 р.
июнь	14,8	2,0	125,0	10,0 р.

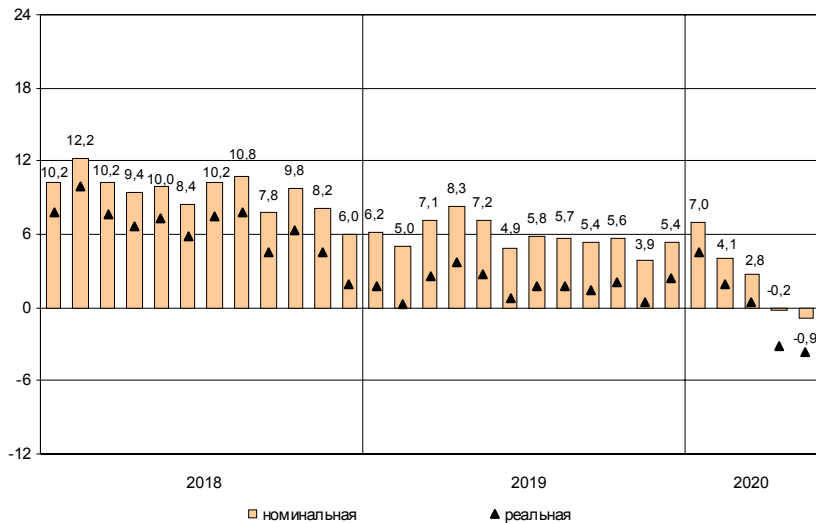
Заработная плата

Средняя номинальная заработная плата, начисленная за май 2020 года, составила 47545 рублей. Реальная начисленная заработная плата, рассчитанная с учетом индекса потребительских цен, в мае 2020 года составила 100,6% к уровню апреля 2020 года и 96,4% – к уровню мая 2019 года.

Динамика номинальной и реальной средней заработной платы

	<i>Номинальная начисленная заработная плата в % к</i>		<i>Реальная начисленная заработная плата в % к</i>	
	<i>предыду- щему месяцу</i>	<i>соответст- вующему месяцу предыдущего года</i>	<i>предыду- щему месяцу</i>	<i>соответст- вующему месяцу предыдущего года</i>
2019				
январь	84,2	106,2	83,5	101,7
февраль	101,7	105,0	101,3	100,3
март	105,4	107,1	105,1	102,5
апрель	102,4	108,3	102,1	103,7
май	101,2	107,2	100,8	102,7
июнь	98,8	104,9	98,5	100,7
июль	100,4	105,8	100,2	101,7
август	98,7	105,7	99,0	101,7
сентябрь	96,5	105,4	96,6	101,5
октябрь	103,2	105,6	103,1	102,0
ноябрь	98,6	103,9	98,2	100,4
декабрь	120,5	105,4	120,1	102,4
2020				
январь	84,8	107,0	84,6	104,6
февраль	99,6	104,1	99,3	101,9
март	103,3	102,8	102,8	100,4
апрель	99,2	99,8	98,4	96,9
май	100,8	99,1	100,6	96,4

**Прирост (снижение) средней номинальной
и реальной начисленной заработной платы
(в % к соответствующему месяцу предыдущего года)**



ЛЕНИНГРАДСКАЯ ОБЛАСТЬ

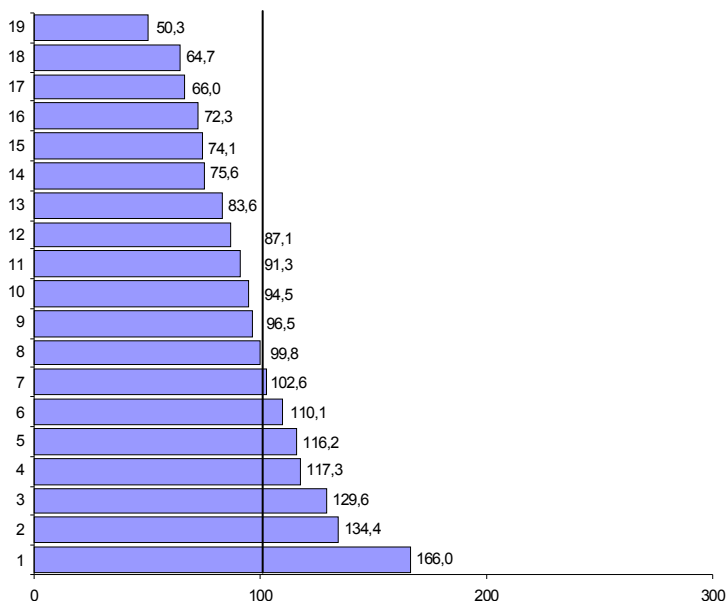
Средняя начисленная заработная плата по видам экономической деятельности¹⁾

в расчете на одного работника

	Май 2020, рублей	В % к		
		апрелю 2020	маю 2019	среднему уровню
Всего	47545	100,8	99,1	100
в том числе				
по видам экономической деятельности:				
сельское, лесное хозяйство, охота, рыболовство и рыбоводство	39757	103,4	107,8	83,6
добыча полезных ископаемых	45903	100,4	94,6	96,5
обрабатывающие производства	55237	102,8	102,8	116,2
обеспечение электрической энергией, газом и паром; кондиционирование воздуха	61635	86,4	104,4	129,6
водоснабжение; водоотведение, организация сбора и утилизации отходов, деятельность по ликвидации загрязнений	35964	104,3	98,4	75,6
строительство	47447	97,1	88,2	99,8
торговля оптовая и розничная; ремонт автотранспортных средств и мотоциклов	35230	99,1	92,5	74,1
транспортировка и хранение	52363	95,7	82,2	110,1
из них:				
деятельность сухопутного и трубопроводного транспорта	54002	104,7	96,3	113,6
деятельность водного транспорта	93304	101,4	101,5	2,0 п.
складское хозяйство и вспомогательная транспортная деятельность	54246	88,6	73,7	114,1
деятельность почтовой связи и курьерская деятельность	26380	115,8	101,9	55,5
деятельность гостиниц и предприятий общественного питания	23938	101,1	95,3	50,3
деятельность в области информации и связи	43429	94,8	96,0	91,3
деятельность финансовая и страховая	78931	129,2	135,4	1,7 п.
деятельность по операциям с недвижимым имуществом	34356	107,5	110,3	72,3
деятельность профессиональная, научная и техническая	63903	103,3	98,7	134,4
деятельность административная и сопутствующие дополнительные услуги	31365	77,9	82,3	66,0
государственное управление и обеспечение военной безопасности; социальное обеспечение	48768	94,3	104,8	102,6
образование	41427	104,2	106,2	87,1
деятельность в области здравоохранения и социальных услуг	55789	123,6	121,4	117,3
деятельность в области культуры, спорта, организации досуга и развлечений	44933	113,1	99,2	94,5
предоставление прочих видов услуг	30780	95,9	87,6	64,7

¹⁾ По «чистым» видам экономической деятельности.

Отношение средней начисленной заработной платы по отдельным видам экономической деятельности¹⁾ к среднему уровню по Ленинградской области в мае 2020 года (в %)



- | | |
|---|---|
| 1 – деятельность финансовая и страховая | 12 – образование |
| 2 – деятельность профессиональная, научная и техническая | 13 – сельское, лесное хозяйство, охота, рыболовство и рыбоводство |
| 3 – обеспечение электрической энергией, газом и паром; кондиционирование воздуха | 14 – водоснабжение; водоотведение, организация сбора и утилизации отходов, деятельность по ликвидации загрязнений |
| 4 – деятельность в области здравоохранения и социальных услуг | 15 – торговля оптовая и розничная; ремонт автотранспортных средств и мотоциклов |
| 5 – обрабатывающие производства | 16 – деятельность по операциям с недвижимым имуществом |
| 6 – транспортировка и хранение | 17 – деятельность административная и сопутствующие дополнительные услуги |
| 7 – государственное управление и обеспечение военной безопасности; социальное обеспечение | 18 – предоставление прочих видов услуг |
| 8 – строительство | 19 – деятельность гостиниц и предприятий общественного питания |
| 9 – добыча полезных ископаемых | |
| 10 – деятельность в области культуры, спорта, организации досуга и развлечений | |
| 11 – деятельность в области информации и связи | |

¹⁾ По «чистым» видам экономической деятельности.

Задолженность организаций по заработной плате

По данным организаций наблюдаемых видов экономической деятельности¹⁾ (без субъектов малого предпринимательства), сообщивших сведения о просроченной задолженности по заработной плате по состоянию на 1 июля 2020 года, суммарная задолженность составила 16,4 млн. рублей. Объем задолженности составил к уровню 1 июня 2020 года 77,1%, к 1 июля 2019 года – 140,1%.

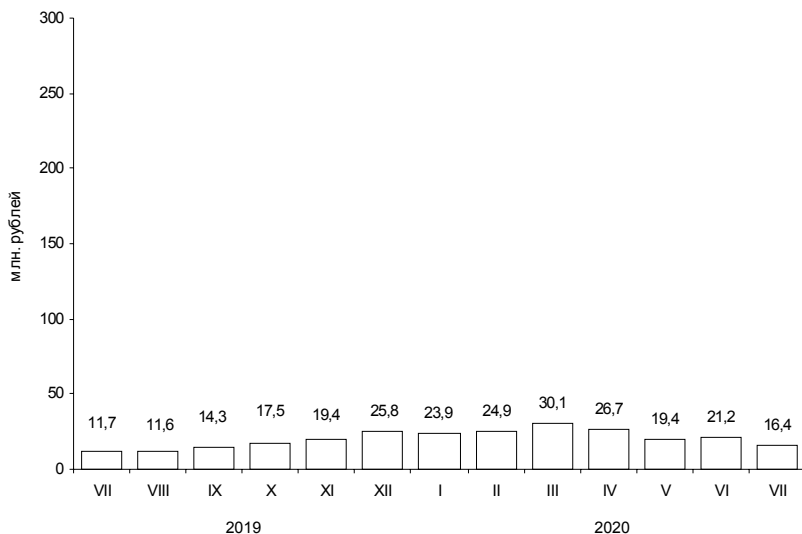
Из общей суммы просроченной задолженности 14,1 млн. рублей приходилось на задолженность, образовавшуюся в 2018 году и ранее.

Просроченная задолженность по заработной плате по видам экономической деятельности на 1 июля 2020 года

	Млн. руб.	В % к	
		1 июня 2020	итогу
Всего	16,4	77,1	100
в том числе по видам экономической деятельности:			
сельское хозяйство, охота и предоставление услуг в этих областях; лесозаготовки	12,7	88,5	77,9
обрабатывающие производства	3,6	52,8	21,8
управление недвижимым имуществом за вознаграждение или на договорной основе	0,1	63,5	0,3

¹⁾ Наблюдение осуществляется по кругу организаций 21 вида экономической деятельности, в том числе: растениеводство и животноводство; лесозаготовки; рыболовство и рыбоводство; промышленные виды деятельности; строительство; транспорт; управление недвижимым имуществом; наука; образование; здравоохранение; деятельность в области кино, телевизионного и радиовещания; искусство, культура, деятельность в области отдыха и развлечений.

**Динамика просроченной задолженности
по заработной плате (на 1 число месяца)**



Численность работников, перед которыми организации имеют просроченную задолженность по заработной плате, по видам экономической деятельности на 1 июля 2020 года

	Человек	В % к 1 июня 2020
Всего	309	72,2
в том числе по видам экономической деятельности:		
сельское хозяйство, охота и предоставление услуг в этих областях; лесозаготовки	252	73,0
обрабатывающие производства	56	69,1
управление недвижимым имуществом за вознаграждение или на договорной основе	1	50,0

ЛЕНИНГРАДСКАЯ ОБЛАСТЬ

ФИНАНСЫ

Показатели финансово-кредитной системы

Исполнение консолидированного бюджета в 2020 году¹⁾

	млн. рублей		
	Доходы	Расходы	Профицит
Январь-апрель	67103	54158	12945
Январь-май	79655	67730	11925

Исполнение бюджета

по статьям доходов и расходов на 1 июня 2020 года

	Млн. рублей	В % к итогу
Доходы	79655	100
из них:		
налог на доходы физических лиц	17116	21,5
налог на прибыль организаций	33559	42,1
акцизы	4348	5,5
доходы от использования имущества, находящегося в государственной и муниципальной собственности	1776	2,2
безвозмездные поступления	6186	7,8
Расходы	67730	100
из них на:		
общегосударственные вопросы	5157	7,6
национальную безопасность и правоохранительную деятельность	1052	1,6
национальную экономику	8203	12,1
жилищно-коммунальное хозяйство	5181	7,6
социально-культурные мероприятия	48022	70,9
в том числе:		
образование	19563	28,9
культура, кинематография	2626	3,9
здравоохранение	10950	16,2
социальная политика	13077	19,3
физическая культура и спорт	1420	2,1
средства массовой информации	384	0,6

¹⁾ По данным Комитета финансов Ленинградской области.

ЛЕНИНГРАДСКАЯ ОБЛАСТЬ

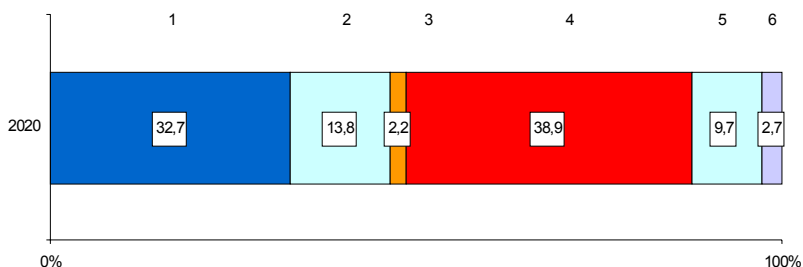
НАЛОГОВАЯ СТАТИСТИКА

По оперативным данным УФНС РФ по Ленинградской области в январе–мае 2020 года в бюджетную систему поступило налогов, сборов и иных обязательных платежей на сумму 123,9 млрд. рублей, что в номинальном выражении на 32,1% больше, чем в январе–мае 2019 года.

Поступление налогов, сборов и иных обязательных платежей в бюджетную систему в январе–мае 2020 года

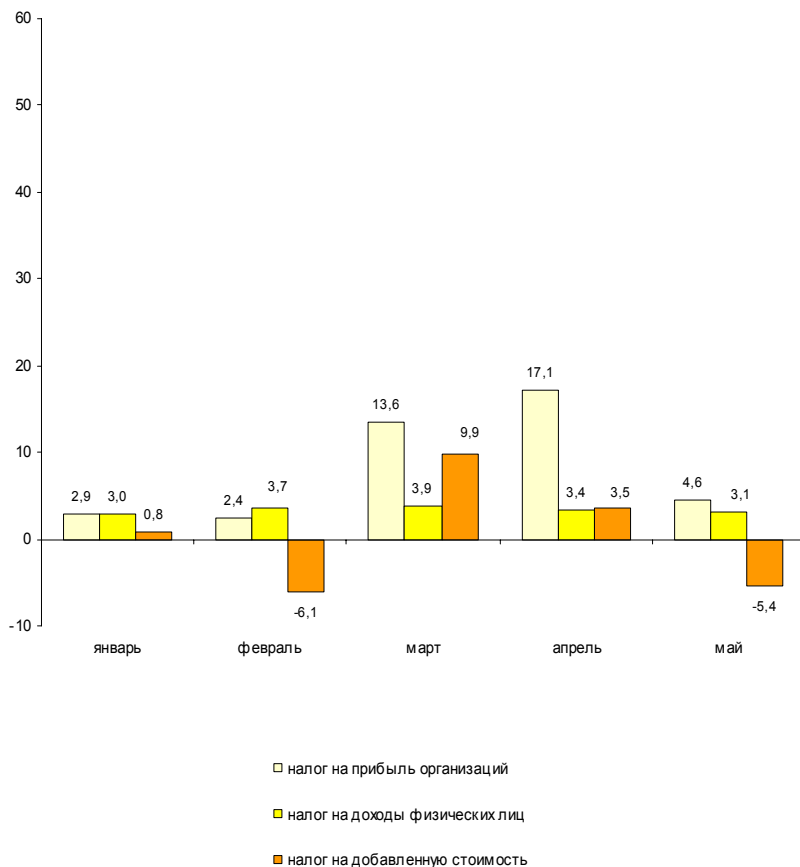
	Млрд. рублей	В % к январю-маю 2019	Из общего объема поступлений – в консолидированный бюджет Ленинградской области		
			млрд. рублей	в % к общему объему	в % к январю-маю 2019
Всего	123,9	132,1	71,2	57,5	105,8
налог на прибыль организаций	40,5	117,1	33,6	82,8	119,1
налог на доходы физических лиц	17,1	96,9	17,1	100,0	96,9
налог на добавленную стоимость на товары (работы, услуги), реализуемые на территории РФ	2,7	x	x	x	x
акцизы по подакцизным товарам (продукции), производимым на территории РФ	48,2	1,9 p.	6,0	12,4	100,5
налоги на имущество	12,0	93,7	12,0	100,0	93,7
налоги, сборы и регулярные платежи за пользование природными ресурсами	0,2	91,6	0,2	83,8	90,1
прочие	3,2	91,4	2,3	73,7	95,3

Структура налогов, сборов и иных обязательных платежей, поступивших в бюджетную систему в январе–мае 2020 года



- 1 – налог на прибыль организаций
- 2 – налог на доходы физических лиц
- 3 – налог на добавленную стоимость
- 4 – акцизы
- 5 – налоги на имущество
- 6 – прочие

**Динамика поступления налоговых платежей
в бюджетную систему по отдельным видам налогов
в 2020 году (млрд. рублей)**



ЛЕНИНГРАДСКАЯ ОБЛАСТЬ

ФИНАНСЫ ОРГАНИЗАЦИЙ¹⁾

Финансовые результаты деятельности организаций

В январе–мае 2020 года сальдированный финансовый результат (прибыль минус убыток) организаций сложился в сумме 44,8 млрд. рублей, что составляет 60,1% от уровня соответствующего периода 2019 года.

Финансовый результат

по видам экономической деятельности в январе–мае 2020 года

	Сальдированный финансовый результат		В том числе прибыль прибыльных организаций	
	млн. рублей ²⁾	в % к январю–маю 2019	млн. рублей	в % к январю–маю 2019
Всего	44755	60,1	78121	84,3
в том числе по видам экономической деятельности:				
сельское, лесное хозяйство, охота, рыболовство и рыбоводство	2780	101,9	3191	101,1
добыча полезных ископаемых	-114	x	133	72,7
обрабатывающие производства	12422	40,8	33537	76,1
обеспечение электрической энергией, газом и паром; кондиционирование воздуха	-4217	x	1267	115,5
водоснабжение; водоотведение, организация сбора и утилизации отходов, деятельность по ликвидации загрязнений	301	x	988	3,2 p.
строительство	689	71,9	1547	81,7
торговля оптовая и розничная; ремонт автотранспортных средств и мотоциклов	5526	65,8	6671	75,8
транспортировка и хранение	28680	97,3	29453	99,0
деятельность гостиниц и предприятий общественного питания	-52	x	6	30,0
деятельность в области информации и связи	-16	x	2	19,6
деятельность по операциям с недвижимым имуществом	-1335	x	402	22,7
деятельность профессиональная, научная и техническая	28	10,4	381	47,0
деятельность административная и сопутствующие дополнительные услуги	390	72,5	423	74,4
образование	1	x	1	37,8
деятельность в области здравоохранения и социальных услуг	-9	x	12	1,7 p.
деятельность в области культуры, спорта, организации досуга и развлечений	-375	x	... ³⁾	68,8
предоставление прочих видов услуг	47	37,3	50	39,2

¹⁾ По юридическим лицам, зарегистрированным в субъекте Российской Федерации, в целом, включая обособленные подразделения. Без банков, страховых и бюджетных организаций, без субъектов малого предпринимательства. Сравнение показателей с соответствующим периодом 2019 года произведено в текущих ценах по сопоставимому кругу организаций.

²⁾ Знак "x" означает убыток.

³⁾ Данные не публикуются в целях обеспечения конфиденциальности первичных статистических данных, полученных от организаций, в соответствии с Федеральным Законом от 29.11.2007 №282-ФЗ.

ЛЕНИНГРАДСКАЯ ОБЛАСТЬ

Число убыточных организаций и размер допущенного ими убытка в январе–мае 2020 года

	Число убы- точных орга- низаций, ед.	В % к общему числу органи- заций вида деятельности	Убыток, млн. рублей
Всего	292	35,3	33367
в том числе по видам экономической деятельности:			
сельское, лесное хозяйство, охота, рыболовство и рыбоводство	15	17,6	412
добыча полезных ископаемых	9	52,9	247
обрабатывающие производства	93	36,9	21115
обеспечение электрической энергией, газом и паром; кондиционирование воздуха	14	37,8	5483
водоснабжение; водоотведение, организация сбора и утилизации отходов, деятельность по ликвидации загрязнений	16	45,7	687
строительство	15	25,4	858
торговля оптовая и розничная; ремонт автотранспортных средств и мотоциклов	35	32,7	1145
транспортировка и хранение	25	39,7	773
деятельность гостиниц и предприятий общественного питания	7	58,3	58
деятельность в области информации и связи	6	66,7	19
деятельность по операциям с недвижимым имуществом	24	35,3	1736
деятельность профессиональная, научная и техническая	15	62,5	354
деятельность административная и сопутствующие дополнительные услуги	3	17,6	33
образование	–	–	–
деятельность в области здравоохранения и социальных услуг	4	33,3	21
деятельность в области культуры, спорта, организации досуга и развлечений	4	66,7	422
предоставление прочих видов услуг	6	40,0	3

В январе–мае 2020 года число убыточных организаций по сравнению с тем же периодом 2019 года увеличилось на 59 единиц или на 25,3%, сумма убытка выросла в 1,8 раза.

Состояние платежей и расчетов в организациях

На 1 июня 2020 года суммарная задолженность организаций по обязательствам (кредиторская, задолженность по кредитам банков и займам) составила 1258,1 млрд. рублей, из нее просроченная – 10,9 млрд. рублей или 0,9% от общей суммы задолженности (на 1 мая 2020 года – 0,9%).

Размер и структура суммарной просроченной задолженности по обязательствам на 1 июня 2020 года

	Млрд. рублей	В % к	
		1 мая 2020	итогу
Всего	10,9	99,4	100
в том числе:			
кредиторская задолженность	10,1	99,4	93,1
задолженность по кредитам банков и займам	0,8	99,8	6,9

Кредиторская задолженность на 1 июня 2020 года составила 672,0 млрд. рублей, из нее просроченная – 10,1 млрд. рублей или 1,5%.

Задолженность по полученным кредитам банков и займам организаций на 1 июня 2020 года составила 586,1 млрд. рублей, в том числе просроченная – 0,8 млрд. рублей или 0,1%.

Структура просроченной кредиторской задолженности

на конец месяца, млн. рублей

	Всего	В том числе:			Количество организаций, имеющих просроченную кредиторскую задолженность	
		поставщикам и подрядчикам	в бюджеты всех уровней	по платежам в государственные внебюджетные фонды	единиц	в % к общему количеству организаций
январь	7839	6276	569	91	91	10,9
февраль	8556	7036	532	73	87	10,4
март	9409	7899	540	86	90	11,1
апрель	10175	8610	657	91	92	11,2
май	10116	8553	675	100	91	11,0

ЛЕНИНГРАДСКАЯ ОБЛАСТЬ

Просроченная кредиторская задолженность организаций
по видам экономической деятельности на 1 июня 2020 года

млн. рублей

	Количество организаций, имеющих просроченную кредиторскую задолженность, ед.	Просроченная кредиторская задолженность	В том числе:		
			поставщикам и подрядчикам	в бюджеты всех уровней	по платежам в государственные внебюджетные фонды
Сельское, лесное хозяйство, охота, рыболовство и рыбоводство	11	879	875	–	–
Добыча полезных ископаемых	2	... ¹⁾	... ¹⁾	–	–
Обрабатывающие производства	30	5975	4617	582	82
Обеспечение электрической энергией, газом и паром; кондиционирование воздуха	12	1868	1792	... ¹⁾	... ¹⁾
Водоснабжение; водоотведение, организация сбора и утилизации отходов, деятельность по ликвидации загрязнений	8	643	560	31	... ¹⁾
Строительство	1	... ¹⁾	... ¹⁾	–	–
Торговля оптовая и розничная; ремонт автотранспортных средств и мотоциклов	4	63	32	–	–
Транспортировка и хранение	3	40	... ¹⁾	... ¹⁾	... ¹⁾
Деятельность гостиниц и предприятий общественного питания	–	–	–	–	–
Деятельность в области информации и связи	–	–	–	–	–
Деятельность по операциям с недвижимым имуществом	15	220	215	2	1
Деятельность профессиональная, научная и техническая	2	... ¹⁾	... ¹⁾	–	–
Деятельность административная и сопутствующие дополнительные услуги	–	–	–	–	–
Образование	1	... ¹⁾	... ¹⁾	... ¹⁾	... ¹⁾
Деятельность в области здравоохранения и социальных услуг	–	–	–	–	–
Деятельность в области культуры, спорта, организации досуга и развлечений	–	–	–	–	–
Предоставление прочих видов услуг	2	... ¹⁾	... ¹⁾	... ¹⁾	... ¹⁾

¹⁾ Данные не публикуются в целях обеспечения конфиденциальности первичных статистических данных, полученных от организаций, в соответствии с Федеральным Законом от 29.11.2007 №282-ФЗ.

ЛЕНИНГРАДСКАЯ ОБЛАСТЬ

Дебиторская задолженность на 1 июня 2020 года составила 571,2 млрд. рублей, из нее просроченная – 16,1 млрд. рублей или 2,8%.

Структура просроченной дебиторской задолженности

	на конец месяца, млн. рублей				
	Всего	В том числе:		Количество организаций, имеющих просроченную дебиторскую задолженность	
		покупателей	из нее государственных заказчиков по оплате за поставленную продукцию	единиц	в % к общему количеству организаций
январь	12735	10901	... ¹⁾	196	23,6
февраль	13668	11841	128	196	23,5
март	12451	11267	... ¹⁾	207	25,4
апрель	14109	12984	154	211	25,6
май	16063	14889	418	214	25,8

¹⁾ Данные не публикуются в целях обеспечения конфиденциальности первичных статистических данных, полученных от организаций, в соответствии с Федеральным Законом от 29.11.2007 №282-ФЗ.

ЛЕНИНГРАДСКАЯ ОБЛАСТЬ

Просроченная дебиторская задолженность организаций
по видам экономической деятельности на 1 июня 2020 года

млн. рублей

	Количество организаций, имеющих просроченную дебиторскую задолженность, ед.	Просроченная дебиторская задолженность	В том числе:	
			покупателей	из нее государственных заказчиков за поставленную продукцию
Сельское, лесное хозяйство, охота, рыболовство и рыбоводство	21	149	121	–
Добыча полезных ископаемых	2	... ¹⁾	... ¹⁾	–
Обрабатывающие производства	58	5615	4586	418
Обеспечение электрической энергией, газом и паром; кондиционирование воздуха	17	2281	2278	–
Водоснабжение; водоотведение, организация сбора и утилизации отходов, деятельность по ликвидации загрязнений	22	997	976	–
Строительство	11	1016	1016	–
Торговля оптовая и розничная; ремонт автотранспортных средств и мотоциклов	24	3099	3098	–
Транспортировка и хранение	11	121	112	–
Деятельность гостиниц и предприятий общественного питания	3	4	4	–
Деятельность в области информации и связи	3	23	23	–
Деятельность по операциям с недвижимым имуществом	27	546	545	–
Деятельность профессиональная, научная и техническая	2	... ¹⁾	... ¹⁾	–
Деятельность административная и сопутствующие дополнительные услуги	6	2102	2101	–
Образование	–	–	–	–
Деятельность в области здравоохранения и социальных услуг	3	4	4	–
Деятельность в области культуры, спорта, организации досуга и развлечений	1	... ¹⁾	–	–
Предоставление прочих видов услуг	3	5	... ¹⁾	–

¹⁾ Данные не публикуются в целях обеспечения конфиденциальности первичных статистических данных, полученных от организаций, в соответствии с Федеральным Законом от 29.11.2007 №282-ФЗ.

ЛЕНИНГРАДСКАЯ ОБЛАСТЬ

В январе–мае 2020 года в обращении участвовали векселя, обеспечивающие задолженность покупателей, на сумму 0,7 млрд. рублей, задолженность поставщикам – на 3,6 млрд. рублей.

В вексельной форме находилось 1,4% всей задолженности поставщикам и 0,2% – задолженности покупателей.

Превышение кредиторской задолженности над дебиторской задолженностью на 1 июня 2020 года

	млрд. рублей			
	Задолженность		Превышение кредиторской задолженности над дебиторской	
	деби- торская	креди- торская	всего ¹⁾	в % к дебиторской задолженности
Всего	571	672	101	17,7
в том числе по видам экономической деятельности:				
сельское, лесное хозяйство, охота, рыболовство и рыбоводство	11	14	3	29,7
добыча полезных ископаемых	2	3	1	49,2
обрабатывающие производства	333	386	53	16,0
обеспечение электрической энергией, газом и паром; кондиционирование воздуха	11	19	8	70,3
водоснабжение; водоотведение, организация сбора и утилизации отходов, деятельность по ликвидации загрязнений	4	5	2	44,2
строительство	82	107	25	30,9
торговля оптовая и розничная; ремонт автотранспортных средств и мотоциклов	71	80	9	12,9
транспортировка и хранение	25	23	-2	x
деятельность гостиниц и предприятий общественного питания	0,0	0,1	0,0	71,0
деятельность в области информации и связи	0,1	0,2	0,1	95,4
деятельность по операциям с недвижимым имуществом	9	12	3	33,4
деятельность профессиональная, научная и техническая	18	16	-2	x
деятельность административная и сопутствующие дополнительные услуги	3	5	2	72,2
образование	0,0	0,0	0,0	3,0 р.
деятельность в области здравоохранения и социальных услуг	0,1	0,1	0,0	21,1
деятельность в области культуры, спорта, организации досуга и развлечений	1	1	1	8,1
предоставление прочих видов услуг	3	1	-2	x

¹⁾ Знак "-" означает превышение дебиторской задолженности над кредиторской.

ИНСТИТУЦИОНАЛЬНЫЕ ПРЕОБРАЗОВАНИЯ

Характеристика организаций

На 1 июля 2020 года число учтенных в Статистическом регистре Росстата хозяйствующих субъектов (юридических лиц и филиалов) увеличилось по сравнению с 1 июля 2019 года на 154 единицы (на 0,5%) и составило 33,2 тыс. единиц.

Распределение учтенных в Статистическом регистре Росстата организаций по видам экономической деятельности на 1 июля 2020 года

	Единиц	В % к	
		итогу	1 июля 2019
Всего	33153	100	100,5
из них по видам экономической деятельности:			
сельское, лесное хозяйство, охота, рыболовство и рыбоводство	1535	4,6	92,6
добыча полезных ископаемых	178	0,5	94,2
обрабатывающие производства	3095	9,3	100,7
обеспечение электрической энергией, газом и паром; кондиционирование воздуха	206	0,6	100,0
водоснабжение; водоотведение, организация сбора и утилизации отходов, деятельность по ликвидации загрязнений	330	1,0	93,8
строительство	3419	10,3	104,2
торговля оптовая и розничная; ремонт автотранспортных средств и мотоциклов	5894	17,8	100,6
транспортировка и хранение	2034	6,1	102,1
деятельность гостиниц и предприятий общественного питания	830	2,5	102,0
деятельность в области информации и связи	616	1,9	103,4
деятельность финансовая и страховая	275	0,8	98,2
деятельность по операциям с недвижимым имуществом	6629	20,0	99,6
деятельность профессиональная, научная и техническая	1846	5,6	102,9
деятельность административная и сопутствующие дополнительные услуги	1079	3,3	107,0
государственное управление и обеспечение военной безопасности; социальное обеспечение	726	2,2	97,6
образование	1087	3,3	99,7
деятельность в области здравоохранения и социальных услуг	721	2,2	100,8
деятельность в области культуры, спорта, организации досуга и развлечений	820	2,5	100,7
предоставление прочих видов услуг	1804	5,4	98,4
деятельность домашних хозяйств как работодателей; недифференцированная деятельность частных домашних хозяйств по производству товаров и оказанию услуг для собственного потребления	2	0,0	100,0

За январь—июнь 2020 года в связи с ликвидацией снято с учета 1,7 тыс. хозяйствующих субъектов (5,2% от числа учтенных в Статистическом регистре), за соответствующий период 2019 года – 1,6 тыс. субъектов.

ЛЕНИНГРАДСКАЯ ОБЛАСТЬ

Распределение учтенных в Статистическом регистре Росстата организаций по формам собственности на 1 июля 2020 года

единиц

	Общее количество	В том числе по формам собственности:					
		государственная и муниципальная		частная		смешанная российская	
		всего	в % к общему количеству организаций	всего	в % к общему количеству организаций	всего	в % к общему количеству организаций
Всего	33153	2630	7,9	27915	84,2	205	0,6
из них по видам экономической деятельности:							
сельское, лесное хозяйство, охота, рыболовство и рыбоводство	1535	39	2,5	1443	94,0	5	0,3
добыча полезных ископаемых	178	3	1,7	160	89,9	5	2,8
обрабатывающие производства	3095	11	0,4	2813	90,9	12	0,4
обеспечение электрической энергией, газом и паром; кондиционирование воздуха	206	32	15,5	141	68,4	20	9,7
водоснабжение; водоотведение, организация сбора и утилизации отходов, деятельность по ликвидации загрязнений	330	40	12,1	273	82,7	10	3,0
строительство	3419	7	0,2	3285	96,1	1	0,0
торговля оптовая и розничная; ремонт автотранспортных средств и мотоциклов	5894	24	0,4	5592	94,9	10	0,2
транспортировка и хранение	2034	53	2,6	1893	93,1	5	0,2
деятельность гостиниц и предприятий общественного питания	830	20	2,4	781	94,1	3	0,4
деятельность в области информации и связи	616	47	7,6	543	88,1	7	1,1
деятельность финансовая и страховая	275	4	1,5	208	75,6	5	1,8
деятельность по операциям с недвижимым имуществом	6629	97	1,5	6364	96,0	85	1,3
деятельность профессиональная, научная и техническая	1846	96	5,2	1676	90,8	11	0,6
деятельность административная и сопутствующие дополнительные услуги	1079	37	3,4	1006	93,2	5	0,5
государственное управление и обеспечение военной безопасности; социальное обеспечение	726	677	93,3	45	6,2	1	0,1
образование	1087	911	83,8	163	15,0	1	0,1

ЛЕНИНГРАДСКАЯ ОБЛАСТЬ

Распределение учтенных в Статистическом регистре Росстата организаций по формам собственности на 1 июля 2020 года (окончание)

единиц

	Общее количество	В том числе по формам собственности:					
		государственная и муниципальная		частная		смешанная российская	
		всего	в % к общему количеству организаций	всего	в % к общему количеству организаций	всего	в % к общему количеству организаций
деятельность в области здравоохранения и социальных услуг	721	152	21,1	540	74,9	–	–
деятельность в области культуры, спорта, организации досуга и развлечений	820	319	38,9	374	45,6	6	0,7
предоставление прочих видов услуг	1804	61	3,4	590	32,7	13	0,7
деятельность домашних хозяйств как работодателей; недифференцированная деятельность частных домашних хозяйств по производству товаров и оказанию услуг для собственного потребления	2	–	–	2	100,0	–	–

ЛЕНИНГРАДСКАЯ ОБЛАСТЬ

Распределение учтенных в Статистическом регистре Росстата организаций по организационно-правовым формам на 1 июля 2020 года

	Единиц	В % к	
		итогу	1 июля 2019
Всего учтено субъектов	33153	100	100,5
в том числе:			
юридические лица	32471	97,9	100,4
из них:			
коммерческие организации	23389	70,5	101,3
из них:			
хозяйственные товарищества	2	0,0	100,0
акционерные общества	773	2,3	92,5
общества с ограниченной ответственностью	22127	66,7	102,0
производственные кооперативы	62	0,2	92,5
крестьянские (фермерские) хозяйства	214	0,6	84,9
унитарные предприятия	204	0,6	88,7
в том числе:			
федеральные	11	0,0	84,6
субъекта РФ	24	0,1	77,4
муниципальные	169	0,5	90,9
прочие юридические лица	7	0,0	53,8
некоммерческие организации	9082	27,4	98,3
из них:			
корпоративные организации	6176	18,6	97,9
потребительские кооперативы	743	2,2	98,4
общественные организации	811	2,4	97,1
товарищества собственников недвижимости	4351	13,1	98,2
унитарные организации	2906	8,8	99,4
из них:			
фонды	158	0,5	95,2
религиозные организации	394	1,2	100,3
учреждения	2088	6,3	98,2
в том числе:			
федеральные	92	0,3	94,8
субъекта РФ	227	0,7	99,1
муниципальные	1674	5,0	98,2
частные	95	0,3	99,0
организации, созданные без прав юридического лица	682	2,1	101,6

ЛЕНИНГРАДСКАЯ ОБЛАСТЬ

Распределение учтенных в Статистическом регистре Росстата
индивидуальных предпринимателей
по видам экономической деятельности на 1 июля 2020 года

	Единиц	В % к	
		итогу	1 июля 2019
Всего	55026	100	104,1
из них по видам экономической деятельности:			
сельское, лесное хозяйство, охота, рыболовство и рыбоводство	1531	2,8	99,1
добыча полезных ископаемых	9	0,0	100,0
обрабатывающие производства	3104	5,6	107,3
обеспечение электрической энергией, газом и паром; кондиционирование воздуха	32	0,1	106,7
водоснабжение; водоотведение, организация сбора и утилизации отходов, деятельность по ликвидации загрязнений	123	0,2	107,0
строительство	4627	8,4	120,8
торговля оптовая и розничная; ремонт автотранспортных средств и мотоциклов	17728	32,2	98,7
транспортировка и хранение	9638	17,5	100,2
деятельность гостиниц и предприятий общественного питания	1860	3,4	108,0
деятельность в области информации и связи	1769	3,2	114,4
деятельность финансовая и страховая	462	0,8	95,9
деятельность по операциям с недвижимым имуществом	2364	4,3	110,9
деятельность профессиональная, научная и техническая	3789	6,9	111,6
деятельность административная и сопутствующие дополнительные услуги	1871	3,4	109,4
образование	736	1,3	107,3
деятельность в области здравоохранения и социальных услуг	282	0,5	110,2
деятельность в области культуры, спорта, организации досуга и развлечений	969	1,8	113,1
предоставление прочих видов услуг	4074	7,4	101,6
деятельность домашних хозяйств как работодателей; недифференцированная деятельность частных домашних хозяйств по производству товаров и оказанию услуг для собственного потребления	8	0,0	100,0

ЛЕНИНГРАДСКАЯ ОБЛАСТЬ

ДЕМОГРАФИЧЕСКАЯ СИТУАЦИЯ¹⁾

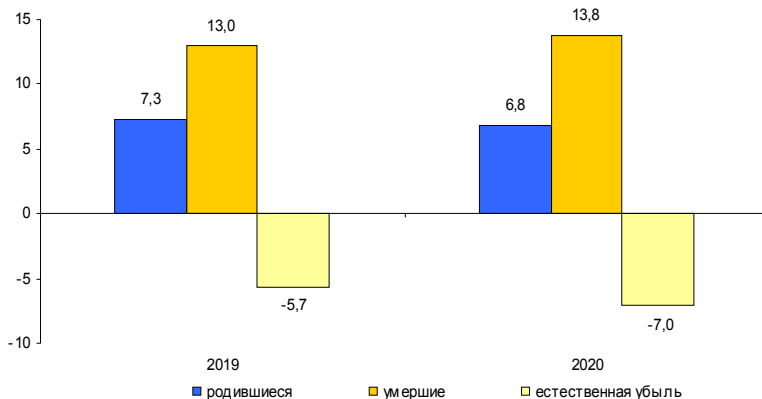
По предварительной оценке численность постоянного населения Ленинградской области на 1 июня 2020 года составила 1881,8 тыс. человек (в том числе городское – 1266,3 тыс. человек, сельское – 615,5 тыс. человек) и с начала года увеличилась на 5,9 тыс. человек или на 0,3%.

Характеристика демографической ситуации в январе–мае

	Человек			На 1000 человек населения ²⁾			Справочно: на 1000 человек населения в целом за 2019
	2019	2020	прирост, снижение (-)	2019	2020	2020 в % к 2019	
Родившиеся	5584	5271	-313	7,3	6,8	93,2	7,2
Умершие	9890	10769	879	13,0	13,8	106,2	12,5
в том числе дети в возрасте до 1 года ³⁾	20	20	–	3,4	3,6	105,9	2,9
Естественная убыль (-)	-4306	-5498		-5,7	-7,0	122,8	-5,3
Зарегистрировано:							
браков	2253	1954	-299	3,0	2,5	83,3	4,2
разводов	3062	2180	-882	4,0	2,8	70,0	4,1

Рост численности населения в январе–мае 2020 года произошел за счет миграционного прироста. Миграционный прирост полностью компенсировал естественную убыль населения и превысил ее на 107,6%.

Коэффициенты естественного движения населения (на 1000 человек населения) в январе–мае



¹⁾ С 1 октября 2018 года оператором системы «Единый государственный реестр записей актов гражданского состояния» (ЕГР ЗАГС) определена Федеральная налоговая служба России. Данные по естественному движению населения, полученные из ЕГР ЗАГС на федеральном уровне за январь–май 2020г., в дальнейшем могут быть скорректированы.

²⁾ Здесь и далее показатели помесечной оперативной отчетности приведены в пересчете на год.

³⁾ Относительные показатели в расчете на 1000 родившихся живыми.

ЛЕНИНГРАДСКАЯ ОБЛАСТЬ

УРОВЕНЬ ЖИЗНИ НАСЕЛЕНИЯ

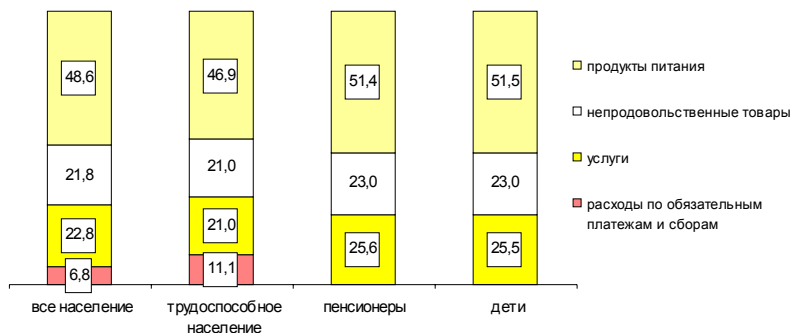
Динамика величины прожиточного минимума¹⁾

рублей в месяц

	Все население	В том числе:			Соотношение среднедушевого денежного дохода и прожиточного минимума, %
		трудоспособное	пенсионеры	дети	
2019					
I квартал	10388	11244	8846	10021	271,9
II квартал	10759	11646	9160	10379	304,8
III квартал	11028	11944	9397	10600	306,2
IV квартал	11028	11944	9397	10600	326,8
2020					
I квартал ²⁾	11129	12060	9489	10701	257,7
в % к предыдущему периоду	100,9	101,0	101,0	101,0	x
в % к соответствующему периоду прошлого года	107,1	107,3	107,3	106,8	x

Соотношение среднедушевых денежных доходов и прожиточного минимума в I квартале 2020 года составило 257,7% и уменьшилось по сравнению с I кварталом 2019 года (271,9%).

Структура величины прожиточного минимума в I квартале 2020 года (в %)



¹⁾ По данным Комитета по труду и занятости населения Ленинградской области.

²⁾ Величина прожиточного минимума установлена постановлением Правительства Ленинградской области от 21 мая 2020 года № 319 «Об установлении величины прожиточного минимума на душу населения и по основным социально-демографическим группам населения в Ленинградской области за I квартал 2020 года».

ЛЕНИНГРАДСКАЯ ОБЛАСТЬ

ЗДРАВООХРАНЕНИЕ

Заболееваемость населения отдельными инфекционными заболеваниями¹⁾

случаев

	Май 2020	В % к		Январь- май 2020	В % к январю-маю 2019
		маю 2019	апрелю 2020		
<i>Острые респираторно-вирусные инфекции</i>					
Острые инфекции верхних дыхательных путей, тыс.	16,5	84,0	54,8	183,9	99,4
Грипп	–	–	–	294	47,1
Пневмония (внебольничная)	2115	4,9 р.	1,7 р.	6284	1,7 р.
<i>Социально значимые болезни</i>					
Сифилис	11	2,2 р.	122,2	54	1,9 р.
Гонорейная инфекция	3	50,0	3,0 р.	12	46,2
Туберкулез (первые выявленный)	28	100,0	107,7	150	84,3
Болезнь, вызванная вирусом иммунодефицита человека и бессимптомный инфекционный статус, вызванный вирусом иммунодефицита человека (ВИЧ)	24	28,9	57,1	266	58,1
Педикулез	4	15,4	66,7	230	75,4
<i>Кишечные инфекции</i>					
Острые кишечные инфекции	93	14,1	57,1	1778	63,5
из них:					
бактериальная дизентерия (шигеллез)	–	–	–	4	5,5
Сальмонеллезные инфекции	9	31,0	60,0	66	62,9
<i>Гепатиты</i>					
Острые гепатиты	–	–	–	18	112,5
из них:					
гепатит А	–	–	–	14	140,0
гепатит В	–	–	–	–	–
гепатит С	–	–	–	3	50,0
<i>Некоторые инфекции, управляемые средствами специфической профилактики</i>					
Коклюш	2	50,0	25,0	39	86,7
Корь	1	25,0	11,1	14	2,3 р.

¹⁾ По данным Территориальных управлений Федеральной службы по надзору в сфере защиты прав потребителей и благополучия человека.

ЛЕНИНГРАДСКАЯ ОБЛАСТЬ

ПРЕСТУПНОСТЬ¹⁾

Распределение числа зарегистрированных преступлений по видам

	Январь-июнь 2020	В % к январю-июню 2019	Справочно: январь-июнь 2019 в % к январю-июню 2018
Зарегистрировано преступлений	12733	113,2	108,1
из них:			
убийство и покушение на убийство	82	1,5 р.	66,7
умышленное причинение тяжкого вреда здоровью	136	110,6	98,4
изнасилование и покушение на изнасилование	20	47,6	2,3 р.
разбой	43	76,8	77,8
грабеж	252	101,6	96,9
кража	5917	123,2	113,8
мошенничество	1256	148,8	135,9
хулиганство	34	136,0	131,6
преступления, связанные с незаконным оборотом наркотиков	871	79,4	103,2

В январе–июне 2020 года зарегистрировано 4472 тяжких и особо тяжких преступлений, что на 17,8% больше, чем в январе–июне 2019 года. Их доля в общем числе зарегистрированных преступлений составила 35,1%.

Доля преступлений, связанных с незаконным оборотом наркотиков, составила 6,8%.

За этот период зарегистрировано 746 преступлений экономической направленности, что на 37,6% больше, чем в январе–июне 2019 года.

Характеристика лиц, совершивших преступления

	Январь-июнь 2020	В % к январю-июню 2019	Справочно: январь-июнь 2019 в % к январю-июню 2018
Выявлено лиц, совершивших преступления	4272	95,9	99,2
из них:			
несовершеннолетних	154	77,4	111,8
женщин	705	106,5	102,0
учащихся, студентов	157	79,7	108,8
без постоянного источника дохода	2478	96,1	94,0
из них безработных	13	100,0	2,2 р.

¹⁾ По данным ГУ МВД России по г. Санкт-Петербургу и Ленинградской области.

**ПРИЛОЖЕНИЕ
ЛЕНИНГРАДСКАЯ
ОБЛАСТЬ**

ЛЕНИНГРАДСКАЯ ОБЛАСТЬ

Производство важнейших видов товаров в январе–июне 2020 года

	Единица измерения	Произведено	В % к январю–июню 2019 года
<i>Добыча полезных ископаемых</i>			
Пески природные	млн. м ³	6,8	100,0
Гранулы, крошка и порошок; галька, гравий	—"	10,5	111,6
<i>Производство пищевых продуктов</i>			
Мясо и субпродукты	тыс. т	139,9	94,3
Колбасные изделия	—"	5,9	94,8
Полуфабрикаты мясные, мясосодержащие	—"	24,1	97,0
Рыба переработанная и консервированная	—"	3,3	141,5
Фруктоовощные консервы	млн. усл. банок	94,5	1,6 р.
Молоко жидкое обработанное	тыс. т	26,8	81,6
Масло сливочное	т	35,2	135,7
Сыр и творог	—"	985,7	121,2
Продукты кисломолочные (кроме творога и продуктов из творога)	тыс. т	19,2	99,9
Хлеб и хлебобулочные изделия	—"	24,1	126,4
Кондитерские изделия	—"	16,6	93,0
Корма готовые для сельскохозяйственных животных	—"	597,5	95,5
<i>Производство одежды</i>			
Спецодежда	тыс. штук	131,9	88,6
<i>Обработка древесины и производство изделий из дерева и пробки, кроме мебели, производство изделий из соломки и материалов для плетения</i>			
Лесоматериалы необработанные	млн. плот. м ³	1,7	95,1
Пиломатериалы	тыс. м ³	484,4	90,0
Щепла технологическая	тыс. плот. м ³	247,6	99,2
Гранулы топливные (пеллеты)	тыс. т	63,8	90,9

ЛЕНИНГРАДСКАЯ ОБЛАСТЬ

окончание

	Единица измерения	Произведено	В % к январю-июню 2019 года
<i>Производство бумаги и бумажных изделий</i>			
Целлюлоза древесная и целлюлоза из прочих волокнистых материалов	тыс. т	386,3	97,9
Бумага и картон	—"	540,2	97,7
Ящики и коробки из гофрированной бумаги или гофрированного картона	—"	104,0	103,0
<i>Производство химических веществ и химических продуктов</i>			
Материалы лакокрасочные	тыс. т	25,2	103,7
<i>Производство резиновых и пластмассовых изделий</i>			
Трубы, трубки и шланги и их фитинги пластмассовые	тыс. т	1,0	1,8 р.
Бутылки, флаконы и аналогичные изделия из пластмасс	млн. шт.	525,6	112,1
Изделия упаковочные пластмассовые прочие	—"	565,6	63,2
<i>Производство прочей неметаллической минеральной продукции</i>			
Плиты и плитки керамические	млн. м ²	7,7	89,9
Кирпич керамический неогнеупорный строительный	млн. усл. кирпичей	115,1	109,8
Портландцемент, цемент глиноземистый, цемент шлаковый и аналогичные гидравлические цементы	млн. т	1,4	97,6
Блоки и прочие изделия сборные строительные для зданий и сооружений из цемента, бетона или искусственного камня	тыс. м ³	487,1	125,4
Бетон, готовый для заливки (товарный бетон)	—"	530,4	83,9
<i>Производство готовых металлических изделий, кроме машин и оборудования</i>			
Конструкции и детали конструкций из черных металлов	тыс. т	26,1	96,7
<i>Производство автотранспортных средств, прицепов и полуприцепов</i>			
Комплекующие и принадлежности для автотранспортных средств прочие	млрд. руб.	3,1	49,1
<i>Обеспечение электрической энергией, газом и паром; кондиционирование воздуха</i>			
Электроэнергия	млрд. кВт-ч	20,2	88,9
Пар и горячая вода	млн. Гкал	12,9	99,5

ЛЕНИНГРАДСКАЯ ОБЛАСТЬ

Строительство объектов федеральной адресной инвестиционной программы в январе–июне 2020 года

тыс. рублей

	Срок ввода объекта (мощности)	Инвестиции в основной капитал		
		лимит, установленный на год	освоено за отчетный период ¹⁾	% технической готовности
Федеральные целевые программы				
<i>"Развитие транспортной системы России" (2010–2020 годы)</i>				
<i>"Автомобильные дороги"</i>				
<i>"Строительство и реконструкция федеральных автомобильных дорог"</i>				
ФКУ "Управление федеральных автодорог "Северо-Запад" имени Н.В.Смирнова Федерального дорожного агентства", г.Санкт-Петербург				
Реконструкция автодороги Р-21 "Кола" – Санкт-Петербург – Петрозаводск – Мурманск – Печенга – границ с Королевством Норвегия на участке км 51+500 – км 68+000, Ленинградская обл., км	2021	3581084	2692889	42,9
Реконструкция кольцевой автодороги вокруг города Санкт-Петербург на участке от ст. Горская до Приозерского шоссе, Ленинградская область. Этап 1. Этап 2, км	2020	3146525	969338	69,1
Строительство направленных съездов на транспортной развязке КАД и Приозерского шоссе, Ленинградская область, г.Санкт-Петербург, проектные и изыскательские работы, тыс.руб.	...	11100	–	–
Реконструкция автодороги А-180 "Нарва" Санкт-Петербург – граница с Эстонской Республикой на участке км 31+440 – км 54+365, Ленинградская обл., км	2021	3614907	522490	56,7
Реконструкция автодороги М-20 Санкт-Петербург – Псков – Пустошка – Невель до границы с Республикой Беларусь на участке км 31+000 – км 54+000 в Ленинградской области, км	2020	1210792	728801	98,2
Реконструкция автодороги Р-23 Санкт-Петербург – Псков – Пустошка – Невель – граница с Республикой Белоруссия на участке км 54+000 – км 80+000, Ленинградская область, проектные и изыскательские работы, тыс.руб.	...	11925	–	–
Строительство путепровода с направленными съездами на км 672+500 автодороги М-10 "Россия" Москва – Тверь – Великий Новгород – Санкт-Петербург, Ленинградская область, км	2023	400000	104659	3,5
Реконструкция путепровода на км 105+361 автодороги А-121 "Сортавала" Санкт-Петербург – Сортавала – автодорога Р-21 "Кола", Ленинградская обл., км	2020	499386	237419	79,5

¹⁾ За счет всех источников финансирования.

ЛЕНИНГРАДСКАЯ ОБЛАСТЬ

продолжение

	Срок ввода объекта (мощности)	Инвестиции в основной капитал		
		лимит, установленный на год	освоено за отчетный период ¹⁾	% технической готовности
Устройство искусственного электроосвещения на автодороге М-10 "Россия" от Москвы через Тверь, Новгород до Санкт-Петербурга на подходах к г.Тосно, Ленинградская область, м	2020	99402	34730	40,8
Устройство искусственного электроосвещения на км 599+319 – км 666+700 автодороги М-10 "Россия" Москва – Тверь – Великий Новгород – Санкт-Петербург, Ленинградская область, км	2021	100000	80152	24,1
Устройство искусственного электроосвещения на автодороге Р-21 "Кола" Санкт-Петербург – Петрозаводск – Мурманск – Печенга – граница с Королевством Норвегия на участках в н.п.Юшково, н.п.Селиваново, н.п.Потанино, Ленинградская область (2 этап), м	2020	21903	9648	57,4
Устройство искусственного электроосвещения на автодороге А-114 Вологда – Тихвин – автодорога Р-21 "Кола" на участке км 422+600 – км 424+000, Ленинградская область, м	2020	13314	6495	68,5
Устройство искусственного электроосвещения на автодороге М-10 "Россия" Москва – Тверь – Великий Новгород – Санкт-Петербург на участке обхода г.Тосно км 637+000 – км 657+500, Ленинградская область, км	2020	151458	45688	67,6
Устройство искусственного электроосвещения на автодороге А-180 "Нарва" Санкт-Петербург – граница с Эстонской Республикой на участках н.п.Телези, н.п.Русско-Высотское, н.п.Кипень, н.п. Глухово, н.п. Витино, н.п.Черемькино, н.п. Шундорво, м	2020	140647	45994	79,8
Реконструкция автодороги А-181 "Скандинавия" Санкт-Петербург – Выборг – граница с Финляндской Республикой на участке км 65+000 - км 100+000, Ленинградская обл., км	2023	3184191	895166	15,8
Реконструкция автодороги А-181 "Скандинавия" Санкт-Петербург – Выборг – граница с Финляндской Республикой на участке км 100+000 - км 134+000, Ленинградская область, км	2024	1255363	210068	1,4
Реконструкция автодороги А-120 "Санкт-Петербургское южное полукольцо" Кировск – Мга – Гатчина – Большая Ижора, на участке км 64 – км 106, Ленинградская область (1, 2 этапы), км	2024	10000	418	0,0
Устройство искусственного электроосвещения на автомобильной дороге Р-21 «Кола» Санкт-Петербург– Петрозаводск – Мурманск – Печенга – граница с Королевством Норвегия на участке км 66+436 – км 80+126, ЛО (1 этап), км	2021	5000	–	4,1

За счет всех источников финансирования.

ЛЕНИНГРАДСКАЯ ОБЛАСТЬ

продолжение

	Срок ввода объекта (мощности)	Инвестиции в основной капитал		
		лимит, установленный на год	освоено за отчетный период ¹⁾	% технической готовности
<i>"Развитие судебной системы России"</i>				
<i>"Судебный департамент при Верховном суде РФ"</i>				
Управление Судебного департамента в Ленинградской области, г. Санкт-Петербург				
Строительство здания для размещения Тосненского городского суда Ленинградской области, кв. м	2021	181138	–	7,1
Объекты, мероприятия (укрупненные инвестиционные проекты), не включенные в долгосрочные (федеральные) целевые программы				
<i>"Минсельхоз России"</i>				
ФГБУ "Управление мелиорации земель и сельскохозяйственного водоснабжения по Санкт-Петербургу и Ленинградской области", г. Санкт-Петербург				
Реконструкция отрегулированных водоприемников ручей Лездно, водоток № 1, водоток № 2, ручей Рассамуха, Киришский район, Ленинградская область, км	2021	16500	–	9,1
Реконструкция межхозяйственных каналов МК-1, МК-2, МК-3, Приозерский район, Ленинградская область, км	2021	13000	–	8,9
Реконструкция насосной станции № 1 польдера "Карпино", Волховский район, Ленинградская область, проектные и изыскательские работы, тыс.руб.	...	3000	–	–
<i>"Минтранс России"</i>				
ФГКУ "Дирекция по строительству и эксплуатации объектов Росграницы"				
Реконструкция автомобильного пункта пропуска через государственную границу Российской Федерации Брусничное, Ленинградская область, проектные и изыскательские работы, тыс.руб.	...	5700	–	–
Реконструкция автомобильного пункта пропуска через государственную границу Российской Федерации Светогорск, Ленинградская область, проектные и изыскательские работы, тыс.руб.	...	9224	–	–

¹⁾ За счет всех источников финансирования.

ЛЕНИНГРАДСКАЯ ОБЛАСТЬ

окончание

	Срок ввода объекта (мощности)	Инвестиции в основной капитал		
		лимит, установленный на год	освоено за отчетный период ¹⁾	% технической готовности
Реконструкция автомобильного пункта пропуска через государственную границу Российской Федерации Ивангород, Ленинградская область, проектные и изыскательские работы, тыс.руб. <i>"Генеральная прокуратура РФ"</i>	...	20869	—	—
Прокуратура Ленинградской области, г. Санкт-Петербург Строительство здания прокуратуры, г. Всеволожск, Ленинградская область, проектные и изыскательские работы, тыс.руб. <i>ФГБУ "Национальный Исследовательский Центр "Курчатовский Институт"</i>	...	1472	—	—
ФГБУ "Петербургский институт ядерной физики им.Б.П. Константинова" НИЦ "Курчатовский институт", г. Гатчина, Ленинградская обл. Создание приборной базы реакторного комплекса "ТИК", основных приборов, г. Гатчина, Ленинградская обл.	2025	1000000	269345	4,6

¹⁾ За счет всех источников финансирования.

ЛЕНИНГРАДСКАЯ ОБЛАСТЬ

Ввод в действие жилых домов по муниципальным районам и городскому округу в январе–июне 2020 года

	Введено		В % к январю-июню 2019		Справочно: январь-июнь 2019 в % к январю-июню 2018	
	общей площади, тыс. м ²	квартир	общая площадь	квартиры	общая площадь	квартиры
Всего	<u>910,2</u> ¹⁾ 856,0	<u>13405</u> ¹⁾ 12912				
<i>муниципальные районы</i>						
Бокситогорский	<u>1,8</u> ¹⁾ 1,6	<u>26</u> ¹⁾ 23	46,8 ²⁾	51,1 ²⁾	85,8	109,8
Волосовский	7,4	78	61,3	84,8	59,4	54,2
Волховский	<u>13,5</u> 12,4	<u>100</u> ¹⁾ 87	74,1 ²⁾	47,5 ²⁾	100,6	88,2
Всеволжский	<u>480,2</u> 460,2	<u>9463</u> ¹⁾ 9313	1,6 п. ²⁾	125,1 ²⁾	72,6	84,5
Выборгский	<u>63,3</u> ¹⁾ 57,1	<u>560</u> ¹⁾ 494	10,4 ²⁾	3,3 ²⁾	50,9	61,1
Гатчинский	<u>140,7</u> ¹⁾ 136,4	<u>882</u> ¹⁾ 837	2,2 п. ²⁾	1,8 п. ²⁾	63,2	42,5
Кингисеппский	<u>7,4</u> ¹⁾ 6,0	<u>71</u> ¹⁾ 57	17,1 ²⁾	20,4 ²⁾	1,9 п.	1,9 п.
Киришский	<u>4,7</u> ¹⁾ 4,3	<u>43</u> ¹⁾ 36	19,9 ²⁾	12,6 ²⁾	3,9 п.	7,2 п.
Кировский	<u>15,2</u> ¹⁾ 11,1	<u>119</u> ¹⁾ 77	48,0 ²⁾	16,5 ²⁾	36,7	53,1
Лодейнопольский	3,0	29	45,8	42,0	1,6 п.	1,6 п.
Ломоносовский	<u>90,1</u> ¹⁾ 81,7	<u>1243</u> ¹⁾ 1175	86,7 ²⁾	105,2 ²⁾	124,9	131,1
Лужский	<u>13,7</u> ¹⁾ 13,0	<u>144</u> ¹⁾ 137	17,9 ²⁾	11,5 ²⁾	123,1	89,4
Подпорожский	2,5	24	17,9	21,2	1,5 п.	1,5 п.
Приозерский	<u>32,7</u> ¹⁾ 31,0	<u>260</u> ¹⁾ 240	133,7 ²⁾	118,8 ²⁾	75,0	71,0
Сланцевский	<u>2,1</u> ¹⁾ 2,0	<u>21</u> ¹⁾ 20	18,6 ²⁾	20,2 ²⁾	42,4	61,3
Тихвинский	<u>5,0</u> ¹⁾ 4,7	<u>45</u> ¹⁾ 42	55,0 ²⁾	62,5 ²⁾	128,2	100,0
Тосненский	<u>16,1</u> ¹⁾ 12,7	<u>129</u> ¹⁾ 95	103,7 ²⁾	109,3 ²⁾	42,4	31,1
<i>городской округ</i>						
Сосновоборский	<u>10,8</u> ¹⁾ 8,9	<u>168</u> ¹⁾ 148	16,3 ²⁾	15,8 ²⁾	2,3 п.	3,2 п.

¹⁾ С учетом жилых домов, построенных на земельных участках, предназначенных для ведения гражданами садоводства.

²⁾ В целях обеспечения сопоставимости с предыдущими периодами относительные показатели рассчитаны без учета жилых домов, построенных на земельных участках, предназначенных для ведения гражданами садоводства.

ЛЕНИНГРАДСКАЯ ОБЛАСТЬ

Группировка муниципальных районов по индексу объемов производства мяса и молока

<i>Индекс производства, в % к январю-июню 2019</i>	<i>Число районов, единиц</i>	<i>Удельный вес в общем объеме производства, в %</i>
	<i>Мясо</i>	
до 100	10	92,1
101-110	2	0,5
111 и более	4	7,4
	<i>Молоко</i>	
до 100	5	41,9
101-105	4	18,5
106 и более	7	39,6

ЛЕНИНГРАДСКАЯ ОБЛАСТЬ

Цены на основные продукты питания и соотношение этих цен с ценой на говядину

	Средняя цена, в рублях за килограмм			Соотношение цены продукта с ценой на говядину		
	декабрь 2019	май 2020	июнь 2020	декабрь 2019	май 2020	июнь 2020
Говядина	383,47	394,13	393,28	100	100	100
Куры	133,15	131,63	130,46	35	33	33
Свинина	257,02	259,12	259,90	67	66	66
Баранина	549,94	534,80	530,65	143	136	135
Рыба мороженая	163,92	170,01	171,34	43	43	44
Масло сливочное	741,00	750,99	751,74	193	191	191
Маргарин	164,49	165,28	168,40	43	42	43
Масло подсолнечное	114,23	115,68	117,82	30	29	30
Молоко пастеризованное, л	73,52	71,52	70,74	19	18	18
Сметана	211,51	219,26	219,51	55	56	56
Творог нежирный	358,45	362,40	367,67	93	92	93
Сыр твердый	484,78	522,23	524,67	126	133	133
Яйца, 10 шт.	65,96	67,97	63,67	17	17	16
Сахар-песок	29,35	35,64	34,70	8	9	9
Хлеб ржано-пшеничный	74,46	74,01	74,61	19	19	19
Хлеб пшеничный	82,11	77,55	77,93	21	20	20
Мука пшеничная	44,05	45,93	46,55	11	12	12
Рис	91,43	103,71	107,15	24	26	27
Пшено	67,57	64,76	65,92	18	16	17
Вермишель	101,30	113,83	116,07	26	29	30
Картофель	22,35	31,84	36,40	6	8	9
Капуста	20,50	26,55	29,43	5	7	7
Морковь	26,40	36,46	41,05	7	9	10
Лук репчатый	27,44	48,09	39,82	7	12	10
Яблоки	97,42	129,61	141,44	25	33	36

В Ленинградской области в июне 2020 года по сравнению с декабрем 2019 года относительно цены на говядину подорожали: рыба мороженая, сметана, сыр твердый, сахарный песок, мука пшеничная, рис, вермишель, картофель, капуста, морковь, лук репчатый, яблоки; подешевели: куры, свинина, баранина, масло сливочное, молоко, яйца, хлеб пшеничный, пшено; по маргарину, маслу подсолнечному, творогу нежирному, хлебу ржано-пшеничному соотношение цен осталось на прежнем уровне.

ЛЕНИНГРАДСКАЯ ОБЛАСТЬ

Изменение заработной платы и сводного индекса потребительских цен

в % к предыдущему месяцу

	<i>Средняя номинальная заработная плата</i>	<i>Индекс потребительских цен</i>	<i>Реальная заработная плата</i>
2019			
декабрь	120,5	100,3	120,1
2020			
январь	84,8	100,3	84,6
февраль	99,6	100,3	99,3
март	103,3	100,5	102,8
апрель	99,2	100,8	98,4
май	100,8	100,2	100,6
июнь	...	99,96	...

ЛЕНИНГРАДСКАЯ ОБЛАСТЬ

Количество организаций, учтенных в Статистическом регистре Росстата на 1 июля 2020 года, по муниципальным районам и городскому округу

	Единиц	В % к	
		итогу	1 июля 2019
Всего	33153	100	100,5
<i>из них</i>			
<i>муниципальные районы</i>			
Бокситогорский	468	1,4	93,8
Волосовский	573	1,7	101,2
Волховский	1192	3,6	98,6
Всеволожский	8308	25,1	108,3
Выборгский	3920	11,8	93,2
Гатчинский	4550	13,7	100,2
Кингисеппский	1472	4,4	96,8
Киришский	1046	3,2	96,0
Кировский	1623	4,9	97,7
Лодейнопольский	442	1,3	94,8
Ломоносовский	2259	6,8	106,6
Лужский	1025	3,1	100,0
Подпорожский	359	1,1	95,0
Приозерский	1490	4,5	97,1
Сланцевский	397	1,2	98,8
Тихвинский	813	2,5	93,4
Тосненский	2132	6,4	101,1
<i>городской округ</i>			
Сосновоборский	1084	3,3	95,5

ЛЕНИНГРАДСКАЯ ОБЛАСТЬ

Количество индивидуальных предпринимателей, учтенных в
Статистическом регистре Росстата на 1 июля 2020 года,
по муниципальным районам и городскому округу

	Единиц	В % к	
		итогу	1 июля 2019
Всего	55026	100	104,1
<i>из них</i>			
<i>муниципальные районы</i>			
Бокситогорский	1109	2,0	100,7
Волосовский	1448	2,6	103,4
Волховский	1932	3,5	100,1
Всеволожский	14632	26,6	113,2
Выборгский	5207	9,5	98,7
Гатчинский	7195	13,1	101,8
Кингисеппский	2334	4,2	97,5
Киришский	1585	2,9	98,6
Кировский	2882	5,2	102,1
Лодейнопольский	872	1,6	99,1
Ломоносовский	2714	4,9	107,3
Лужский	2080	3,8	100,6
Подпорожский	748	1,4	98,0
Приозерский	1756	3,2	99,0
Сланцевский	1433	2,6	103,4
Тихвинский	1842	3,3	100,7
Тосненский	3691	6,7	103,9
<i>городской округ</i>			
Сосновоборский	1566	2,8	100,4

МЕТОДОЛОГИЧЕСКИЙ КОММЕНТАРИЙ

Индекс выпуска базовых отраслей экономики представляет собой отношение суммы выпусков базовых отраслей экономики (сельскохозяйственное производство, добыча полезных ископаемых, обрабатывающие производства, обеспечение электрической энергией, газом и паром; кондиционирование воздуха и водоснабжение; водоотведение, организация сбора и утилизации отходов, деятельность по ликвидации загрязнений, строительство, транспорт, розничная торговля) отчетного периода в ценах соответствующего периода предыдущего года к сумме выпусков базовых отраслей в соответствующем периоде предыдущего года в фактически действовавших ценах.

Оборот организаций – стоимость отгруженных товаров собственного производства, выполненных собственными силами работ и услуг, а также выручка от продажи приобретенных на стороне товаров (без налога на добавленную стоимость, акцизов и других аналогичных обязательных платежей).

Индекс производства – относительный показатель, характеризует изменение масштабов производства в сравниваемых периодах. Различают индивидуальные и сводные индексы производства. Индивидуальные индексы отражают изменение выпуска одного продукта и исчисляются как отношение объемов производства данного вида продукта в натурально-вещественном выражении в сравниваемых периодах. Сводный индекс производства характеризует совокупные изменения всех видов продукции и отражает изменение создаваемой в процессе производства стоимости в результате изменения только физического объема производимой продукции. Для исчисления сводного индекса производства индивидуальные индексы по конкретным видам продукции поэтапно агрегируются в индексы по видам деятельности, подгруппам, группам, подклассам, классам, подразделам и разделам. **Индекс промышленного производства** – агрегированный индекс производства по видам деятельности "добыча полезных ископаемых", "обрабатывающие производства", "обеспечение электрической энергией, газом и паром; кондиционирование воздуха", "водоснабжение, водоотведение, организация сбора и утилизации отходов, деятельность по ликвидации загрязнений".

Объем отгруженных товаров собственного производства представляет собой стоимость тех товаров, которые произведены данным юридическим лицом и фактически в отчетном периоде отгружены или отпущены в порядке продажи, а также прямого обмена на сторону (другим юридическим и физическим лицам), независимо от того, поступили деньги на счет продавца или нет.

Данные по этому показателю представляются по совокупности организаций с соответствующим фактическим видом деятельности и отражают коммерческую деятельность организаций.

Объем работ, выполненных собственными силами по виду деятельности "строительство" – стоимость работ, выполненных организациями собственными силами по виду деятельности "Строительство" на основании договоров и (или) контрактов, заключаемых с заказчиками. В стоимость этих работ включаются строительно-монтажные работы, а также прочие подрядные работы, выполненные по генеральным, прямым и субподрядным договорам за счет всех источников финансирования по строительству новых объектов, капитальному и текущему ремонту, реконструкции, модернизации жилых и нежилых зданий и инженерных сооружений.

Число построенных квартир – количество квартир в законченных строительством жилых домах квартирного, гостиничного типа и общежитиях.

Общая площадь жилых помещений во введенных в эксплуатацию жилых зданиях (домах) определяется как сумма площадей всех частей жилых помещений, включая площадь помещений вспомогательного использования, предназначенных для удовлетворения гражданами бытовых и иных нужд, связанных с их проживанием в жилом помещении, а также площадей лоджий, балконов, веранд, террас, подсчитываемых с соответствующими понижающими коэффициентами.

К помещениям вспомогательного использования относятся кухни, передние, холлы, внутриквартирные коридоры, ванные или душевые, туалеты, кладовые или хозяйственные встроенные шкафы. В домах-интернатах для престарелых и инвалидов, ветеранов, специальных домах для одиноких престарелых, детских домах к подсобным помещениям относятся

ЛЕНИНГРАДСКАЯ ОБЛАСТЬ

столовые, буфеты, клубы, читальни, спортивные залы, приемные пункты бытового обслуживания и медицинского обслуживания.

Грузооборот транспорта – объем работы транспорта всех видов экономической деятельности по перевозкам грузов, на автомобильном транспорте – включая предпринимателей (физических лиц). Единицей измерения является тонно-километр, т.е. перемещение 1 тонны груза на 1 километр. Исчисляется суммированием произведений массы перевезенных грузов каждой перевозки в тоннах на расстояния перевозки в километрах.

Пассажиروоборот транспорта общего пользования – объем работы транспорта по перевозкам пассажиров, включая оценку перевозок пассажиров, пользующихся правом бесплатного проезда. Единицей измерения является пассажиро-километр, т.е. перемещение пассажира на 1 километр. Исчисляется суммированием произведений количества пассажиров каждой перевозки на расстояния перевозки в километрах.

Объем услуг в сфере телекоммуникаций – стоимость услуг передачи звуковой информации, изображений и других информационных потоков через системы кабельной, радиотрансляционной, релейной или спутниковой связи, включая телефонную, телеграфную связь и телекс; услуги по аренде линий связи, сетей передачи звука, изображения и данных.

Объем производства продукции сельского хозяйства хозяйствами всех категорий (сельхозорганизации, крестьянские (фермерские) хозяйства, индивидуальные предприниматели, население) формируется как объем производства готовой продукции растениеводства и животноводства (без учета предоставления услуг) и изменение стоимости незавершенного производства продукции растениеводства и животноводства по видам деятельности "Растениеводство", "Животноводство", "Растениеводство в сочетании с животноводством (смешанное сельское хозяйство)".

Данные о выпуске продукции сельского хозяйства за отдельные месяцы могут впоследствии уточняться.

Данные о поголовье скота, производстве и реализации животноводческой продукции по всем сельхозпроизводителям определяются: по сельхозхозяйственным предприятиям – на основании сведений форм федерального государственного статистического наблюдения; по хозяйствам населения и крестьянским (фермерским) хозяйствам – расчетно, по материалам выборочных обследований с привлечением информации сельских администраций.

Оборот оптовой торговли – стоимость отгруженных товаров, приобретенных ранее на стороне в целях перепродажи юридическим лицам и индивидуальным предпринимателям для профессионального использования (переработки или дальнейшей продажи).

Оборот оптовой торговли приводится в фактических продажных ценах, включающих торговую наценку, налог на добавленную стоимость, акциз, экспортную пошлину, таможенные сборы и аналогичные обязательные платежи. Сумма вознаграждения комиссионеров (посредников, агентов) отражается по фактической стоимости, включая НДС.

Оборот оптовой торговли включает данные по организациям с основным видом экономической деятельности "оптовая торговля, включая торговлю через агентов, кроме торговли автотранспортными средствами и мотоциклами" и по организациям других видов деятельности, осуществляющих оптовую торговлю.

Оборот оптовой торговли формируется по данным федерального статистического наблюдения за коммерческими организациями (предприятиями), не относящимися к субъектам малого предпринимательства, выборочного обследования малых предприятий оптовой торговли (кроме микропредприятий), которые проводятся с месячной периодичностью, ежеквартальных выборочных обследований малых предприятий всех видов деятельности (кроме микропредприятий), а также годовых выборочных обследований микропредприятий и индивидуальных предпринимателей с распространением полученных по выборочным обследованиям данных на генеральную совокупность объектов наблюдения.

Микропредприятия – малые предприятия со средней численностью работников до 15 человек включительно.

Кроме того, в соответствии с требованиями системы национальных счетов оборот оптовой торговли досчитывается на объемы скрытой деятельности.

Оборот розничной торговли представляет собой выручку от продажи товаров населению для личного потребления или использования в домашнем хозяйстве за наличный расчет или оплаченных по кредитным карточкам, по расчетным чекам банков, по перечисленным со счетов вкладчиков, посредством платежных карт, что также учитывается как продажа

ЛЕНИНГРАДСКАЯ ОБЛАСТЬ

за наличный расчет. Стоимость товаров, проданных отдельным категориям населения со скидкой, включается в оборот розничной торговли в полном объеме.

Индекс физического объема оборота розничной торговли – относительный показатель, характеризующий изменение оборота розничной торговли в сравниваемых периодах в сопоставимых ценах.

Оборот общественного питания представляет собой выручку от продажи собственной кулинарной продукции и покупных товаров без кулинарной обработки населению для потребления, главным образом, на месте, а также организациям и индивидуальным предпринимателям для организации питания различных контингентов населения.

Оборот розничной торговли (оборот общественного питания) включает данные как по организациям, для которых эта деятельность является основной, так и по организациям других видов деятельности, осуществляющим продажу населению товаров (кулинарной продукции) через собственные торговые заведения (заведения общественного питания), или с оплатой через свою кассу. Оборот розничной торговли, кроме того, включает продажу товаров индивидуальными предпринимателями, физическими лицами на розничных рынках и ярмарках.

Оборот розничной торговли и оборот общественного питания формируются по данным сплошного федерального статистического наблюдения за организациями, не относящимися к субъектам малого предпринимательства, которые проводятся с месячной периодичностью, ежеквартальных выборочных обследований малых предприятий розничной торговли и общественного питания (за исключением микропредприятий) и розничных рынков, а также ежегодных выборочных обследований индивидуальных предпринимателей и микропредприятий с распространением полученных данных на генеральную совокупность объектов наблюдения.

Кроме того, в соответствии с требованиями системы национальных счетов, эти показатели досчитываются на объемы скрытой деятельности.

Объем платных услуг населению отражает объем потребления населением различных видов услуг, оказанных резидентами российской экономики. В объеме платных услуг населению учитывается экспорт услуг и не учитывается их импорт. Статистически данный показатель измеряется суммой денежных средств, уплаченных потребителем за оказанную ему услугу. При этом оплата может производиться как самим потребителем, так и организацией, в которой работает данный потребитель, полностью или частично компенсирующей или оплачивающей расходы по потреблению им услуги. Этот показатель формируется на основании данных форм федерального государственного статистического наблюдения и экспертной оценки скрытой и неформальной деятельности на рынке услуг по утвержденной методике.

Индекс потребительских цен и тарифов на товары и платные услуги населению (ИПЦ) характеризует изменение во времени общего уровня цен и тарифов на товары и услуги, приобретаемые населением для непроизводственного потребления. Измеряет отношение стоимости фиксированного перечня товаров и услуг в текущем периоде к его стоимости в предыдущем периоде.

В набор товаров и услуг включены более 500 товаров (услуг)-представителей. Наблюдение за ценами и тарифами проводится в столицах республик, центрах краев, областей, автономных округов, городах федерального значения и выборочно – в районных центрах, отобранных с учетом их представительности в отражении социально-экономического и географического положения регионов.

Индексы цен на первичном и вторичном рынках жилья рассчитываются на основе зарегистрированных цен на вновь построенные квартиры и на квартиры функционирующего жилого фонда, если они являются объектами совершения рыночных сделок. При регистрации цен на жилье учитываются количественные и качественные характеристики квартир, а также район их расположения в городе.

Индекс цен производителей промышленных товаров – рассчитывается на основе зарегистрированных цен на товары-представители на базовых (опорных) предприятиях. Учитываются фактически сложившиеся в текущем периоде отпускные цены предприятий (без косвенных товарных налогов – НДС, акцизов и др.) на продукцию, предназначенную для реализации на внутреннем рынке.

Сводный индекс цен на продукцию (затраты, услуги) инвестиционного назначения рассчитывается как агрегированный показатель из индексов цен производителей на строительную продукцию, приобретения машин и оборудования инвестиционного назначения

ЛЕНИНГРАДСКАЯ ОБЛАСТЬ

и на прочую продукцию (затраты, услуги) инвестиционного назначения, взвешенных по доле этих элементов в общем объеме инвестиций в основной капитал.

Индекс тарифов на грузовые перевозки характеризует изменение фактически действующих тарифов на грузовые перевозки за отчетный период без учета изменения за этот период структуры перевезенных грузов по разнообразным признакам: по виду и размеру отправки груза, скорости доставки, расстоянию перевозки, территории перевозки, типу подвижного состава, степени использования его грузоподъемности и по другим признакам.

Индекс тарифов на услуги связи для юридических лиц характеризует общее изменение тарифов на услуги связи для различных категорий пользователей.

Индекс цен производителей сельскохозяйственной продукции исчисляется на основании регистрации в отобранных для наблюдения сельскохозяйственных организациях цен на основные виды продуктов-представителей, реализуемых заготовительным, перерабатывающим организациям, на рынке, через собственную торговую сеть, населению непосредственно с транспортных средств, на ярмарках, биржах, аукционах, организациям, коммерческим структурам и т. п. Цены реализации сельскохозяйственной продукции приводятся с учетом надбавок и скидок за качество реализованной продукции без расходов на транспортировку, экспедирование, погрузку и разгрузку продукции, а также без налога на добавленную стоимость, дотаций.

Численность рабочей силы – лица в возрасте 15 лет и старше, которые в рассматриваемый период (обследуемую неделю) считаются занятыми или безработными.

Занятые – лица в возрасте 15 лет и старше, которые в обследуемую неделю выполняли любую деятельность (хотя бы один час в неделю), связанную с производством товаров или оказанием услуг за плату или прибыль.

К **безработным** (в соответствии со стандартами МОТ) относятся лица в возрасте 15 лет и старше, которые в рассматриваемый период удовлетворяли одновременно следующим критериям:

- не имели работы (доходного занятия);
- занимались поиском работы, используя при этом любые способы;
- были готовы приступить к работе в течение обследуемой недели.

Обучающиеся в образовательных учреждениях, пенсионеры и инвалиды учитываются в качестве безработных, если они не имеют работы, занимаются поиском работы и готовы приступить к ней.

Информация о численности рабочей силы, занятых и общей численности безработных приведена по материалам выборочных обследований рабочей силы, проводимых органами государственной статистики с ежемесячной периодичностью (по состоянию на вторую неделю).

Безработные, зарегистрированные в государственных учреждениях службы занятости населения – трудоспособные граждане, не имеющие работы и заработка (трудового дохода), проживающие на территории РФ, зарегистрированные в государственных учреждениях службы занятости по месту жительства в целях поиска подходящей работы, ищущие работу и готовые приступить к ней.

Уровень зарегистрированной безработицы – отношение численности безработных, зарегистрированных в государственных учреждениях службы занятости населения, к численности рабочей силы, в процентах.

Нагрузка незанятого населения на одну заявленную вакансию рассчитывается как отношение численности лиц, не занятых трудовой деятельностью, состоящих на учете в государственных учреждениях службы занятости населения, к числу вакансий, сообщенных работодателями в эти учреждения.

Заявленная работодателями потребность в работниках – число вакансий (требуемых работников), сообщенных работодателями в государственные учреждения службы занятости населения.

Доходы бюджета – обязательные безвозвратные платежи, поступающие в бюджет субъекта РФ.

Расходы бюджета – денежные затраты субъекта РФ, связанные с его функционированием.

Бюджетный профицит – величина превышения доходов бюджета над его расходами.

Бюджетный дефицит – величина превышения расходов бюджета над его доходами.

ЛЕНИНГРАДСКАЯ ОБЛАСТЬ

Сальдированный финансовый результат (прибыль минус убыток) – конечный финансовый результат до налогообложения, выявленный на основании бухгалтерского учета всех хозяйственных операций организаций. Представляет собой сумму прибыли (убытка) от продажи продукции (работ, услуг), основных средств, иного имущества организаций и доходов от прочих операций, уменьшенных на сумму расходов по этим операциям.

Суммарная задолженность по обязательствам организаций включает в себя кредиторскую задолженность и задолженность по кредитам банков и займам.

Кредиторская задолженность – задолженность по расчетам с кредиторами за товары, работы и услуги, в том числе задолженность поставщикам и подрядчикам за поступившие материальные ценности, задолженность по выданным векселям, с дочерними предприятиями, с рабочими и служащими по оплате труда, с бюджетом и внебюджетными фондами; по полученным авансам, включая сумму полученных авансов по предстоящим платежам.

Дебиторская задолженность – задолженность по расчетам с дебиторами за товары, работы и услуги, по полученным векселям, с дочерними предприятиями, с бюджетом, с персоналом, по прочим операциям (включает задолженность работников предприятия по предоставленным им судам и займам за счет средств этого предприятия или банковского кредита), с прочими дебиторами (включает задолженность подотчетных лиц, авансы, выданные поставщикам и подрядчикам, с учетом сумм, уплаченных другим предприятиям по предстоящим расчетам).

Характеристика организаций. Данные о предприятиях и организациях (индивидуальных предпринимателях), учтенных в **Статрегистре Росстата**, получены на основе сведений о государственной регистрации, предоставляемых ФНС России из Единого государственного реестра юридических лиц (Единого государственного реестра индивидуальных предпринимателей), а также с использованием сведений о государственной регистрации юридических лиц, поступивших в органы государственной статистики до вступления в действие Федерального закона «О государственной регистрации юридических лиц и индивидуальных предпринимателей», не перерегистрированных и не ликвидированных в установленном порядке.

Распределение предприятий и организаций по видам экономической деятельности осуществляется по виду деятельности, заявленному юридическим лицом (индивидуальным предпринимателем) основным при государственной регистрации.

Естественное движение населения – обобщенное название совокупности рождений и смертей, изменяющих численность населения, так называемым естественным путем. К естественному движению населения относят также браки и разводы, хотя они не меняют численности населения, но учитываются в том же порядке, что и рождения и смерти. В соответствии со статьей 13.1 Федерального закона "Об актах гражданского состояния" от 15.11.1997 № 143-ФЗ с 1 октября 2018г. был введен в действие Единый государственный реестр записей актов гражданского состояния (ЕГР ЗАГС). Согласно статье 13.2 указанного Федерального закона Росстат с 1 октября 2018г. получает сведения о государственной регистрации рождений, смертей, заключения и расторжения браков из данного реестра.

Общие коэффициенты рождаемости и смертности – отношение соответственно числа родившихся (живыми) и числа умерших в течение календарного года к среднегодовой численности наличного населения. Исчисляются на 1000 населения.

Коэффициент естественного прироста (убыли) – разность общих коэффициентов рождаемости и смертности.

Общие коэффициенты брачности и разводимости – отношение числа зарегистрированных браков и разводов в течение года к среднегодовой численности наличного населения. Исчисляются на 1000 населения.

Коэффициент младенческой смертности – исчисляется как сумма двух составляющих, первая из которых – отношение числа умерших в возрасте до одного года из поколения, родившегося в том году, для которого вычисляется коэффициент, к общему числу родившихся в том же году; а вторая – отношение числа умерших в возрасте до одного года из поколения, родившегося в предыдущем году, к общему числу родившихся в предыдущем году. Исчисляется на 1000 родившихся живыми.

В соответствии с изменениями, внесенными в Федеральный план статистических работ распоряжением Правительства Российской Федерации от 20 марта 2019 г. №469-р, информация о денежных доходах и расходах населения публикуется ежеквартально. Данные рассчитаны в соответствии с Методологическими положениями по расчету показателей денежных

ЛЕНИНГРАДСКАЯ ОБЛАСТЬ

доходов и расходов населения, утвержденные приказом Росстата №465 от 02.07.2014 (с изменениями №680 от 20.11.2018 г.).

Денежные доходы населения включают доходы лиц, работающих по найму; доходы от самостоятельной занятости (доходов от предпринимательской деятельности и другой производственной деятельности); социальные выплаты (пенсии, пособия, стипендии и другие выплаты); доходы от собственности (дивиденды, проценты, начисленные по денежным средствам на банковских счетах физических лиц в кредитных организациях); выплата доходов по государственным и другим ценным бумагам; инвестиционный доход (доход от собственности держателей полисов); прочие денежные поступления.

Денежные расходы включают расходы на покупку товаров и оплату услуг, платежи за товары (работы, услуги) зарубежным поставщикам за безналичный и наличный расчет, включая сальдо трансграничной Интернет-торговли; расходы на оплату обязательных платежей и взносов; прочие расходы населения.

К сбережениям населения относятся: прирост (уменьшение) сбережений на рублевых и валютных счетах в банках Российской Федерации и за рубежом; прирост (уменьшение) средств в форме кредитов и займов от иностранных контрагентов; прирост (уменьшение) сбережений в ценных бумагах (включая векселя и долговые ценные бумаги); расходы на покупку недвижимости (включая сальдо операций с инструментами участия в капитале и недвижимостью за рубежом); прирост (уменьшение) наличных денег на руках у населения в рублях и иностранной валюте в рублевом эквиваленте; прирост (уменьшение) прочих сбережений. Общий объем сбережений населения корректируется на величину финансовых обязательств (кредиты, ссуды) и на величину реализации финансовых активов (средств от продажи и погашения инвестиционных паев, от реализации долей участия в уставном капитале организаций и др.).

Реальные денежные доходы характеризуют изменение денежных доходов населения в сравниваемых периодах в сопоставимых ценах, (скорректированные на индекс потребительских цен).

Среднедушевые денежные доходы исчисляются делением общей суммы денежных доходов на численность населения.

Величина прожиточного минимума в соответствии с Федеральным законом от 24 октября 1997г. № 134-ФЗ «О прожиточном минимуме в Российской Федерации» представляет собой стоимостную оценку потребительской корзины, а также обязательные платежи и сборы. Стоимостная оценка осуществляется на основании Закона Санкт-Петербурга «О потребительской корзине для основных социально-демографических групп населения в Санкт-Петербурге» от 25 декабря 2013 года № 761-135 и на основании областного Закона «О потребительской корзине в Ленинградской области» от 14 февраля 2014 года № 5-оз и содержит минимальные наборы продуктов питания, непродовольственных товаров и услуг, необходимых для сохранения здоровья человека и обеспечения его жизнедеятельности.

Величина прожиточного минимума определяется ежеквартально и устанавливается нормативными актами Правительства Санкт-Петербурга и Правительства Ленинградской области.

Соотношение среднедушевых денежных доходов с величиной прожиточного минимума рассчитаны с использованием величины макроэкономического показателя среднедушевых денежных доходов населения, определенной в соответствии с Методологическими положениями по расчету показателей денежных доходов и расходов населения (приказ Росстата от 2 июля 2014 г. № 465 с изменениями от 20 ноября 2018 г.).

Среднемесячная номинальная начисленная заработная плата работников организаций исчисляется делением фонда начисленной заработной платы работников на среднесписочную численность работников и на количество месяцев в периоде. В фонд заработной платы включаются начисленные работникам суммы в денежной и неденежной формах за отработанное и неотработанное время, доплаты и надбавки, премии и единовременные поощрения, компенсационные выплаты, связанные с режимом работы и условиями труда, а также оплата питания и проживания, имеющая систематический характер.

Реальная начисленная заработная плата характеризует покупательную способность заработной платы в отчетном периоде в связи с изменением цен на потребительские товары и услуги по сравнению с базисным периодом. Индекс реальной начисленной заработной платы исчисляется путем деления индекса номинальной заработной платы на индекс потребительских цен за один и тот же временной период.

ЛЕНИНГРАДСКАЯ ОБЛАСТЬ

Заболеваемость населения характеризуется числом случаев заболеваний, выявленных (или взятых под диспансерное наблюдение) в течение года при обращении в лечебно-профилактические организации или при профилактическом осмотре. **Первичная заболеваемость** регистрируется при установлении пациенту диагноза впервые в жизни.

*Управление
Федеральной службы государственной статистики
по г. Санкт-Петербургу и Ленинградской области*
Адрес: 197376, Санкт-Петербург, ул. Профессора Попова, 39

Заказ № 72. Тираж 86 экз.
Отпечатано в оперативной полиграфии Петростата